

# Руководство по эксплуатации



**Нагрузка программируемая электронная  
постоянного тока JETHLEY DCL-R50-P**

# 1. Руководство по эксплуатации

## 1.1. Панель управления

Панель управления включает в себя кнопку экстренной остановки, сенсорный дисплей, кнопку питания, зуммер.

**1.1.1.** Кнопка экстренной остановки. В экстренной ситуации гарантирует быстрое, надежное отключение устройства от сети.

**1.1.2.** На сенсорном дисплее отображаются параметры напряжения тока, силы тока, мощности и т.д. С помощью дисплея можно управлять устройством, включать/отключать источник питания, вкл/выкл нагрузки, переключать режимы работы.

**1.1.3.** С помощью переключателя можно выбрать режим: локальный/остановка/удаленный. «Локальный» режим. После включения сенсорного дисплея можно приступить к работе, настроить подключение к Wi-Fi или сетевому кабелю для удаленного управления. В режиме «Остановки» работа устройства приостанавливается. В «Удаленном» режиме пользователь может самостоятельно создать программное обеспечение с помощью интерфейса RS-485.

**1.1.4.** На панели управления есть аварийный индикатор. Когда температура устройства повышается выше допустимого предела, начинает мигать аварийный индикатор, и срабатывает звуковой аварийный сигнал. В то же время автоматически отключается контактор, происходит принудительная остановка работы.

## 1.2. Ход работы

**1.2.1.** Проверка перед подключением: Перед началом работы и подключением к сети устройство необходимо проверить на наличие повреждений, возникших при транспортировке: не ослаблены ли винты, надлежащий ли внешний вид, не отсырели ли сетевой шнур и коннектор, подключены ли они и т.д. В случае обнаружения каких-либо повреждений необходимо предпринять надлежащие меры.

**1.2.2.** Подключение: ○;1 Обеспечьте заземление. ○;2 При отключенном от сети устройстве, подключите источник питания AC220V/50Hz к клеммной колодке. ○;3 А также при отключенном от сети устройстве необходимо в соответствии со значками на клеммной колодке соединить тестируемое устройство и нагрузку. (полная площадь поперечного сечения каждого фазового провода не менее 8AWG или 10 мм<sup>2</sup>). Убедитесь, что подключение прошло успешно, коннектор подключен должным образом.

### **1.2.3. Инструкция при локальной работе:**

1) Убедитесь, что подключение источника питания тестируемого устройства и источника питания нагрузки было проведено корректно; 2) Выберите необходимое для текущего подключения напряжение тока и нажмите кнопку питания. 3) **Тестирование:** ○;1 нажмите на кнопку вкл/выкл нагрузки, запустится вентилятор охлаждения. ○;2 Выберите необходимую мощность, устройство начнет нагрузочное тестирование. 4) Полностью разгрузите устройство, отключите кнопку питания. Вентилятор охлаждения продолжит работать еще в течение 10 минут, после чего нагрузка прекратит работу. 5) Отсоедините все кабели питания.

#### **1.2.4. Инструкция при удаленной работе:**

См. п. 9 «Инструкция по установке ПО для удаленного доступа».

**1.2.5.** Неполадки в ходе работы с нагрузкой: Если после включения нагрузки, вы обнаружите, что устройство работает некорректно, отключите нагрузку, питание, а также отсоедините сетевой шнур. Проверьте, корректно ли подключены кабели и коннектор, всё ли в порядке с переключателями и кнопками. В случае возникновения серьезных неполадок можно связаться с компанией-производителем для содействия в решении данного вопроса.

#### **2. Инструкция по установке ПО для удаленного доступа.**

**(Иллюстрации интерфейса ПО предназначены только для справки)**

○;1. Настройка Интернет-соединения.

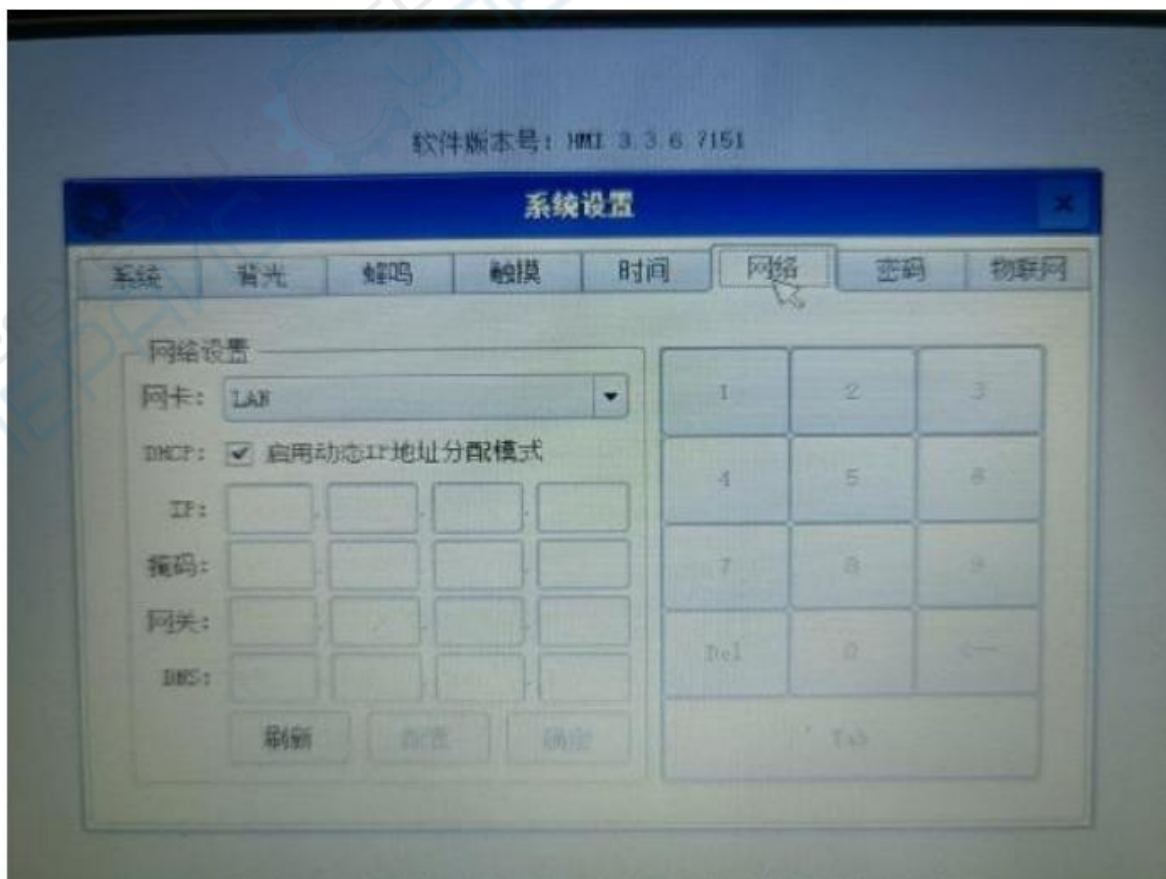
1. После включения контроллера питания, на сенсорном экране отобразится приветственная заставка. Нажмите на экран и удерживайте для входа в меню системной настройки.



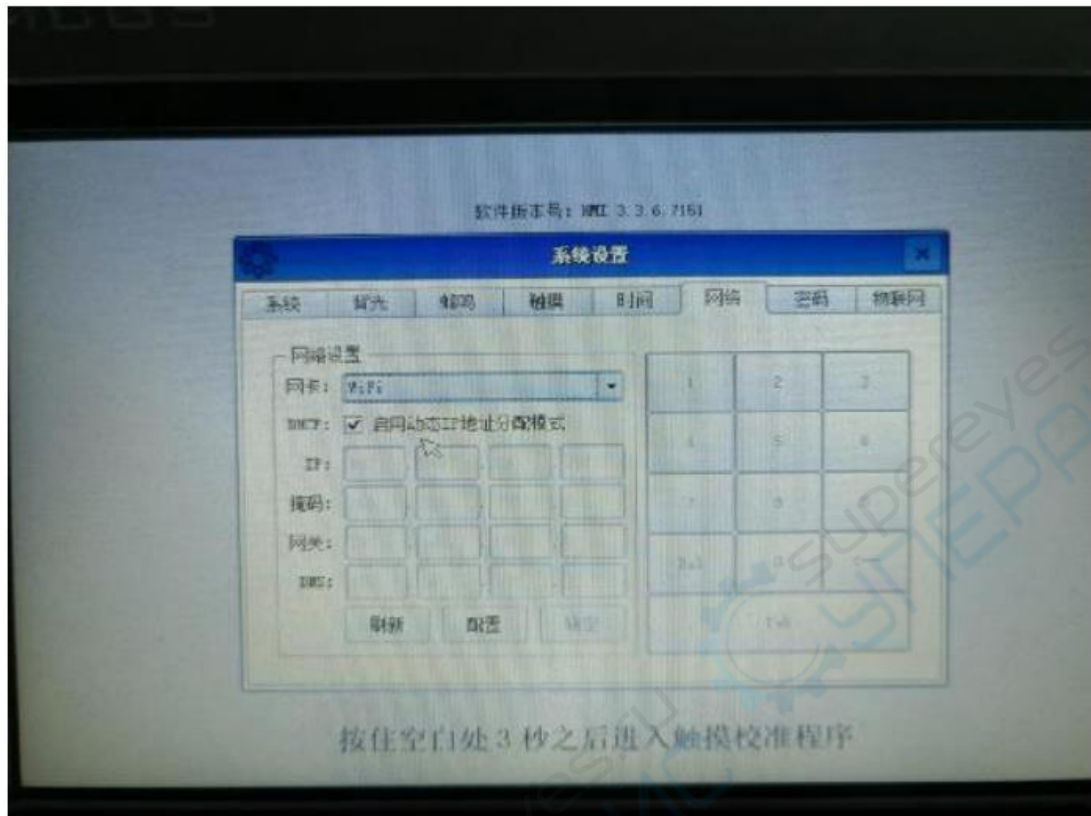
2. Нажмите на кнопку «Настройка системных параметров» для входа в меню настройки параметров.



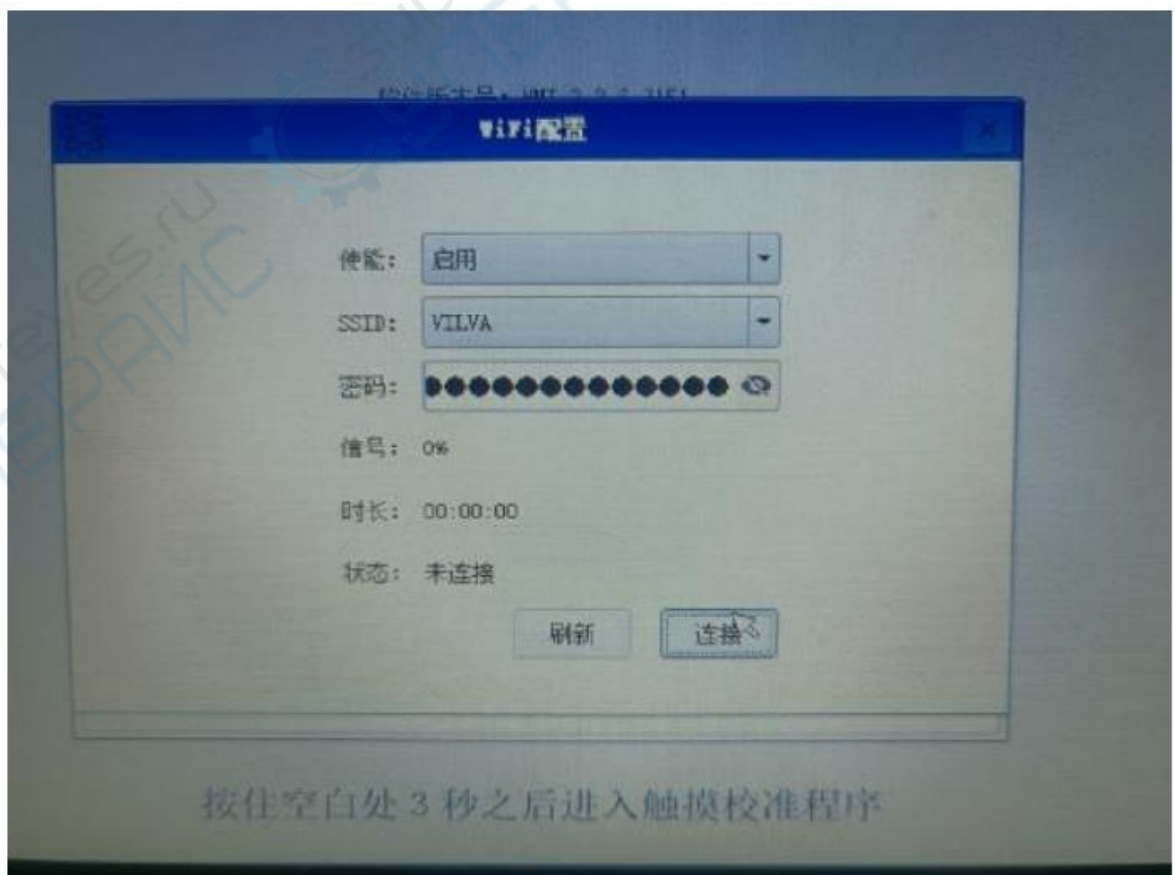
3. Нажмите на вкладку «Интернет», в режиме LAN используется статический IP или DHCP.



4. Во вкладке «Сетевой адаптер» выберите Wi-Fi. Нажмите кнопку «Настроить».



5. Выберите «Включить», название точки доступа, введите пароль Wi-Fi, нажмите кнопку «Подключить».



6. Wi-Fi подключение успешно установлено.



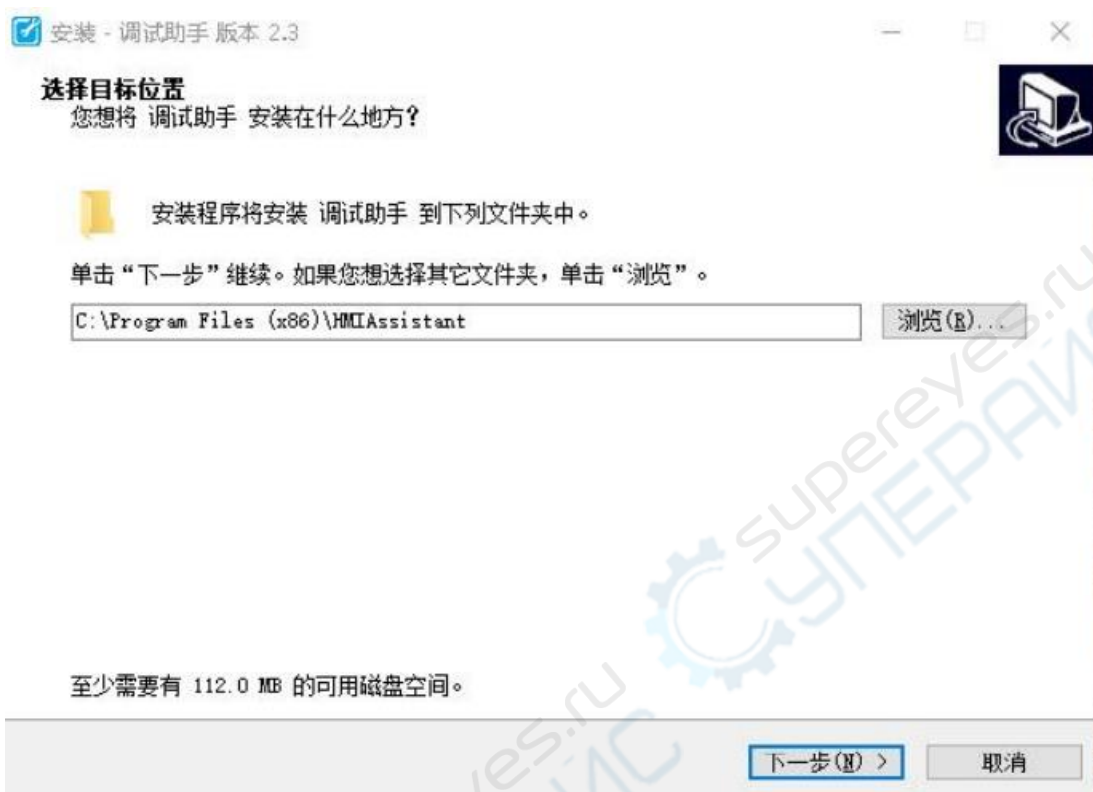
7. После успешного подключения к сети Wi-Fi, LAN устройство будет автоматически подключаться к сети каждый раз после включения. Повторное подключение не требуется. Единоновременно возможно подключение только одним способом, через Wi-Fi, либо через LAN.

○;2 Установка и работа с ПО для удаленного доступа

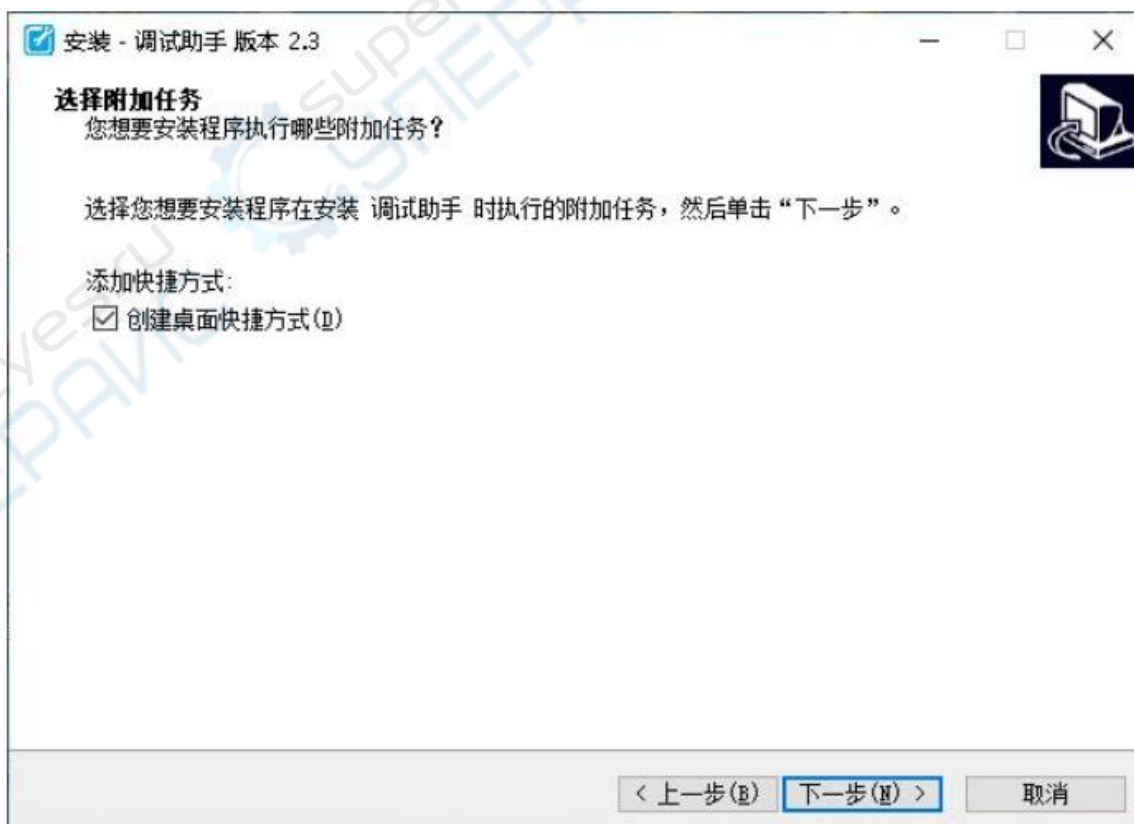
1. Для начала установки разархивируйте документ, после чего дважды кликните на иконку.



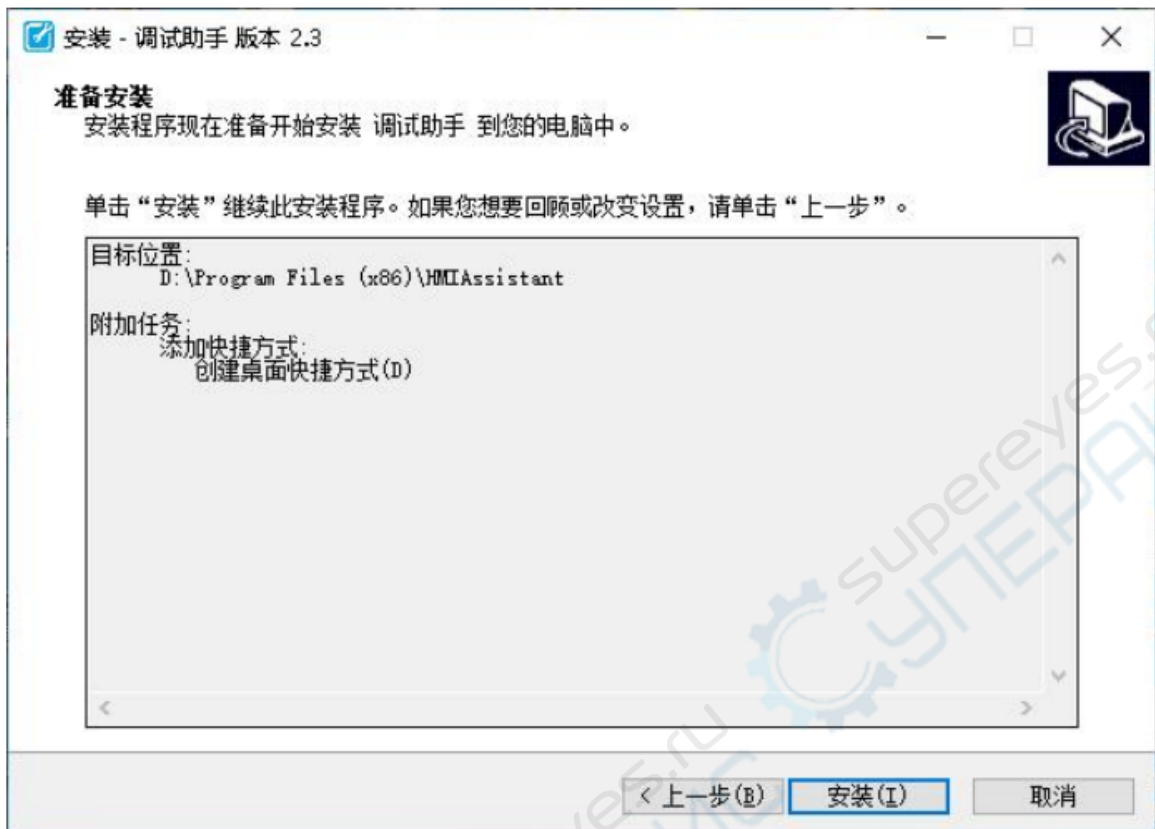
2. В меню выбора выберите папку для установки, либо используйте папку по умолчанию.



3. Нажмите кнопку «Далее».



4. Нажмите кнопку «Установить».



5. После установки откройте ПО.

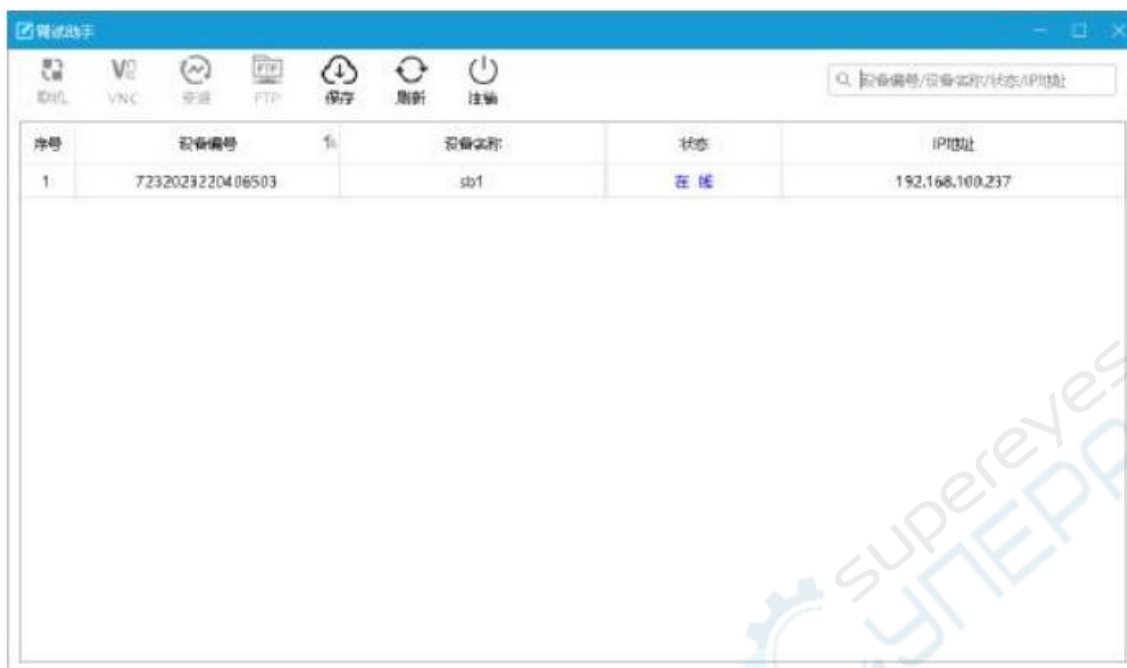


6. При открытии программы появится следующее окно.

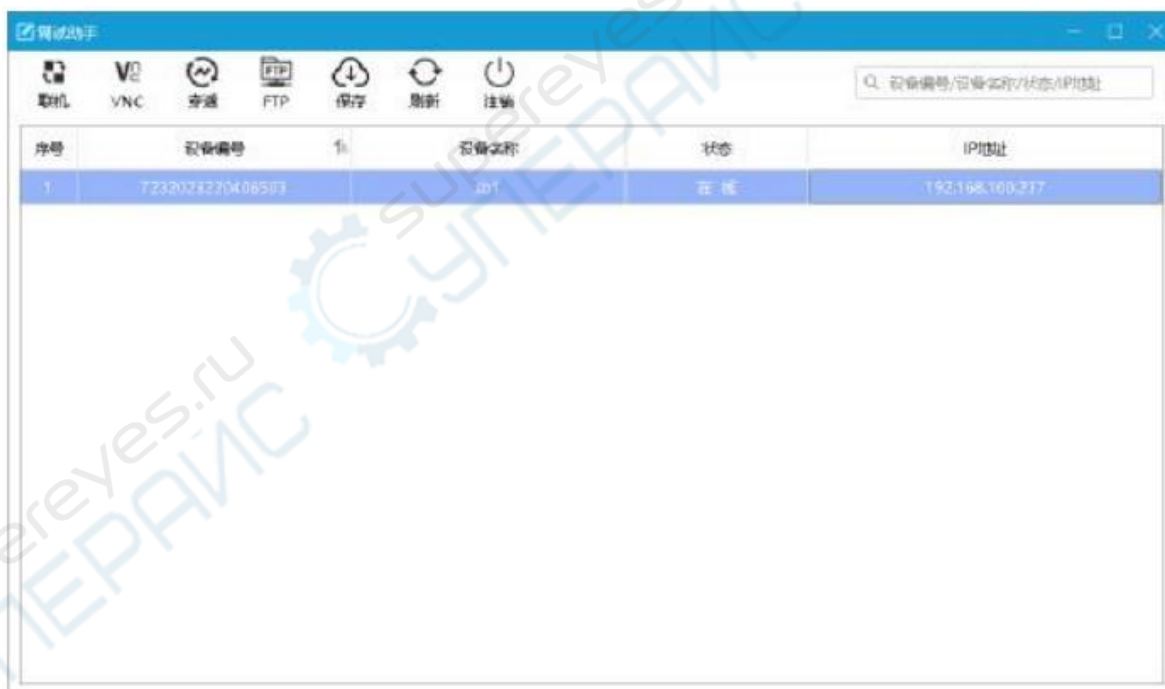




7. Нажмите кнопку «Поиск» для перехода в следующее окно.



8. Выберите устройство для удаленного доступа (в соответствии с номером, названием или IP-адресом устройства).



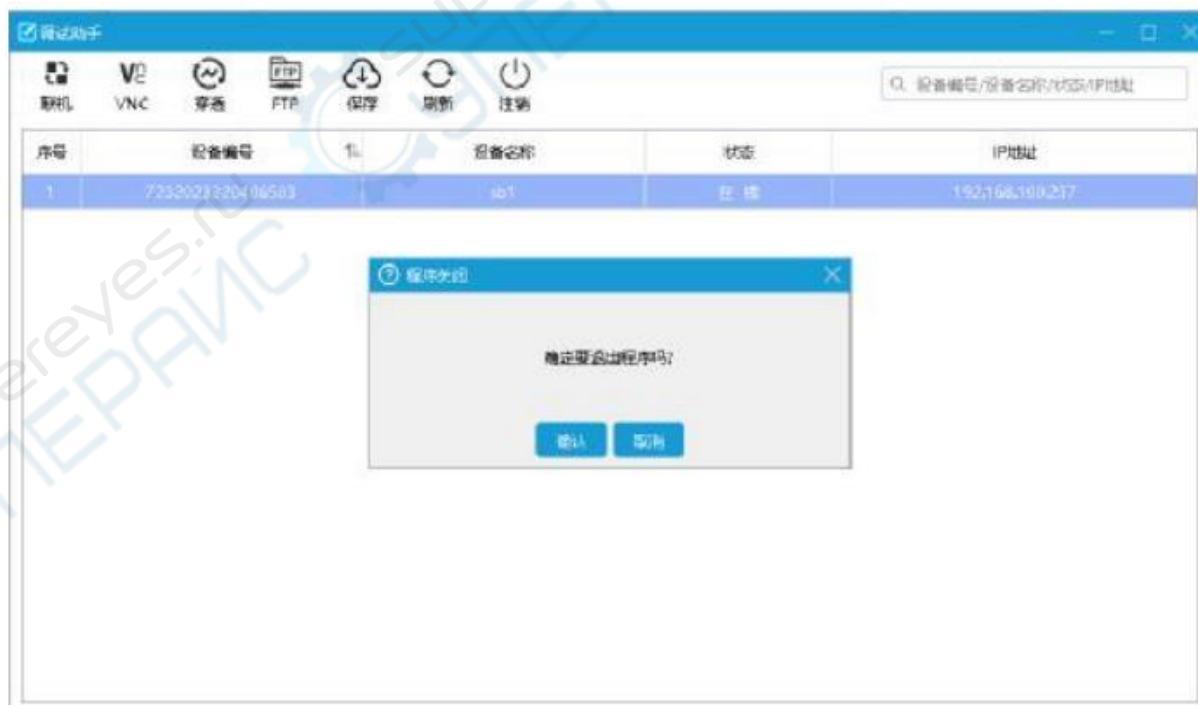
9. Нажмите кнопку VNC, во всплывающем окне введите пароль по умолчанию: 11111111.



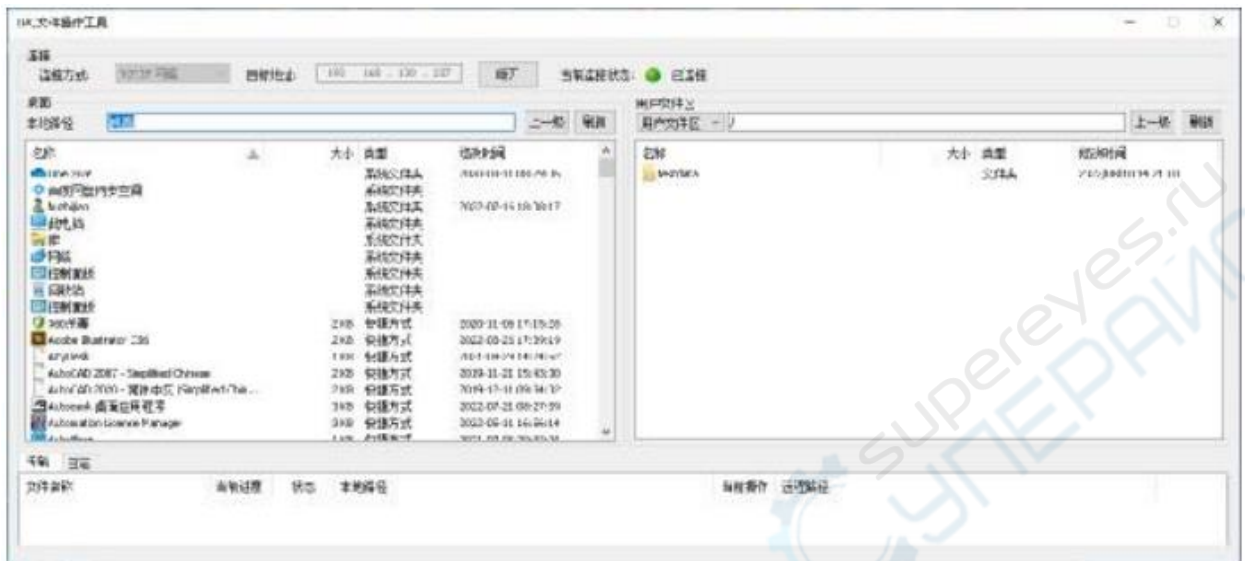
10. Нажмите «ОК». После чего вы перейдете в окошко удаленного доступа, для удаленного управления устройством.



11. Нажмите крестик в правом верхнем углу меню для выхода из окошка удаленного доступа. Нажмите на крестик в правом верхнем углу и кнопку «ОК» во всплывающем окошке для выхода из программы.



12. После сохранения данных, как и в п.8, выберите устройство для удаленного доступа, нажмите FTP, после чего появится окно работы с FTP файлом. В левой части отображается локальный каталог компьютера, в правой – каталог файлов устройства, которое управляется с помощью удаленного доступа.



13. Двойным нажатием откройте каталог testdata, выберите документы, которые необходимо установить в локальную папку, зажмите их и перенесите на свободное место в левой части, загрузка успешно завершена при статусе передачи 100%. После успешной загрузки файлов, рекомендуется удалить файлы в правой части для того, чтобы освободить память. Для того, чтобы закрыть окошко для работы с FTP файлами нажмите на крестик в верхнем правом углу окошка.

