

Приложение

Примечание: AV-USB-бокс поставляется опционально

➤ Подключение AV-USB-бокса

1. Достаньте USB-бокс (см. рисунки 1-2).
2. Достаньте раздвоенный AV-кабель, подключите два разъема в мониторы и второй конец в USB-бокс (см. рисунки 3-4).

Примечание: описывается подключение двух мониторов одновременно, если необходимо подключить только один дисплей, подключите один конец провода в дисплей микроскопа, а второй – в USB-бокс.

3. Другой конец USB-кабеля подключается в USB-порт компьютера, после подключения на боксе должен загореться голубой индикатор (см. рисунок 5).

Примечание: Не используйте удлинитель при подключении

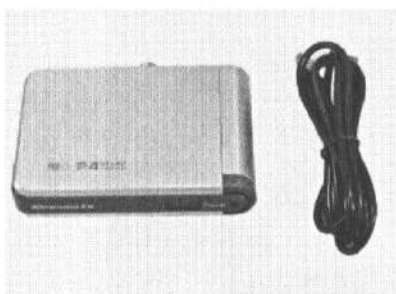


Рисунок 1

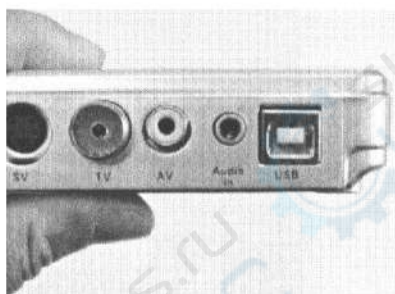


Рисунок 2

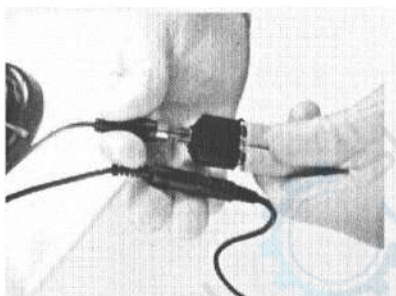


Рисунок 3

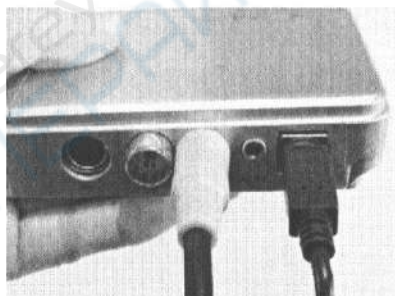


Рисунок 4

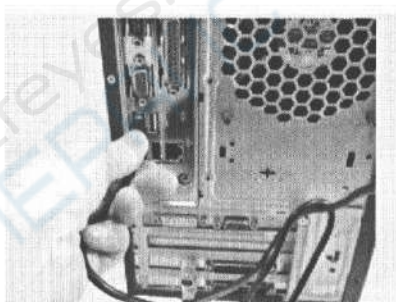


Рисунок 5

Особые указания: требования к операционной системе

Минимальные требования: P4-1.8G, внутренняя память 128М, видеокарта с поддержкой OVERLAY, жёсткий диск 500Мб, система WIN 7-8-XP, DirectX 9.0, порт USB 2.0.

Рекомендуемая комплектация: P4-2.4G, внутренняя память более 256Мб, видеокарта с поддержкой OVERLAY, жёсткий диск объёмом больше 1G, система WIN 7-8-XP, DirectX 9.0C, порт USB 2.0.

➤ Установка и использование драйвера AV-USB-бокса

1. Вставьте установочный диск, нажмите на папку драйвера двойным щелчком мыши (см. рисунок 1).

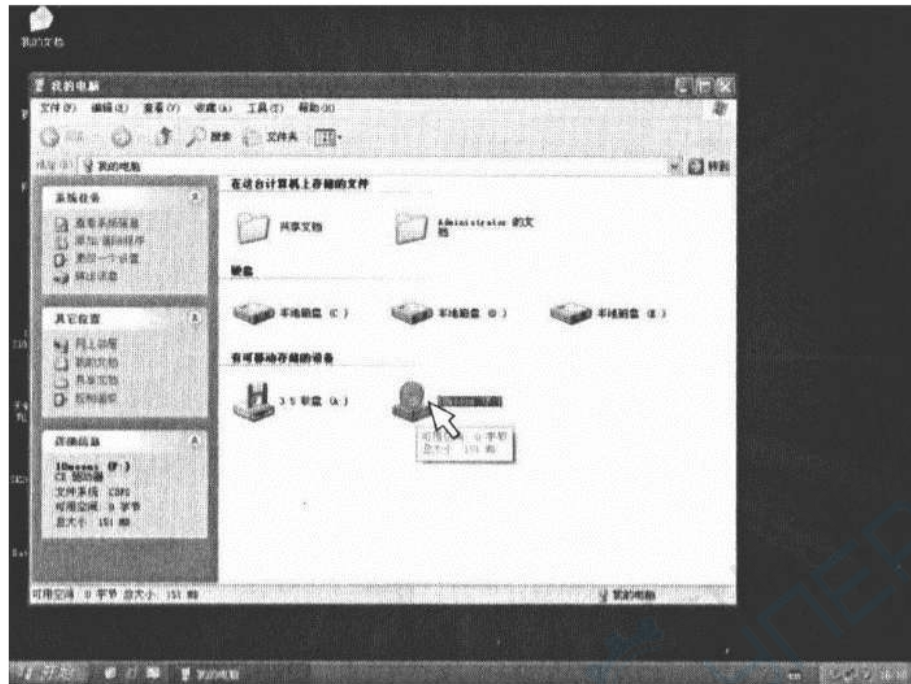


Рисунок 1

2. Выберите «USB-set» (см. рисунок 2).

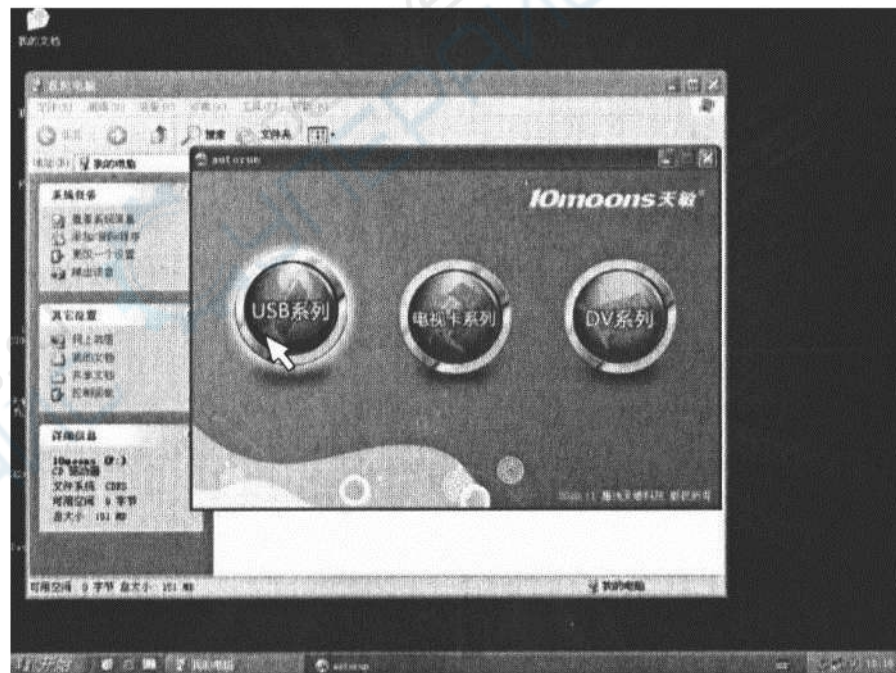


Рисунок 2

3. Выберите UT340 (см. рисунок 3).

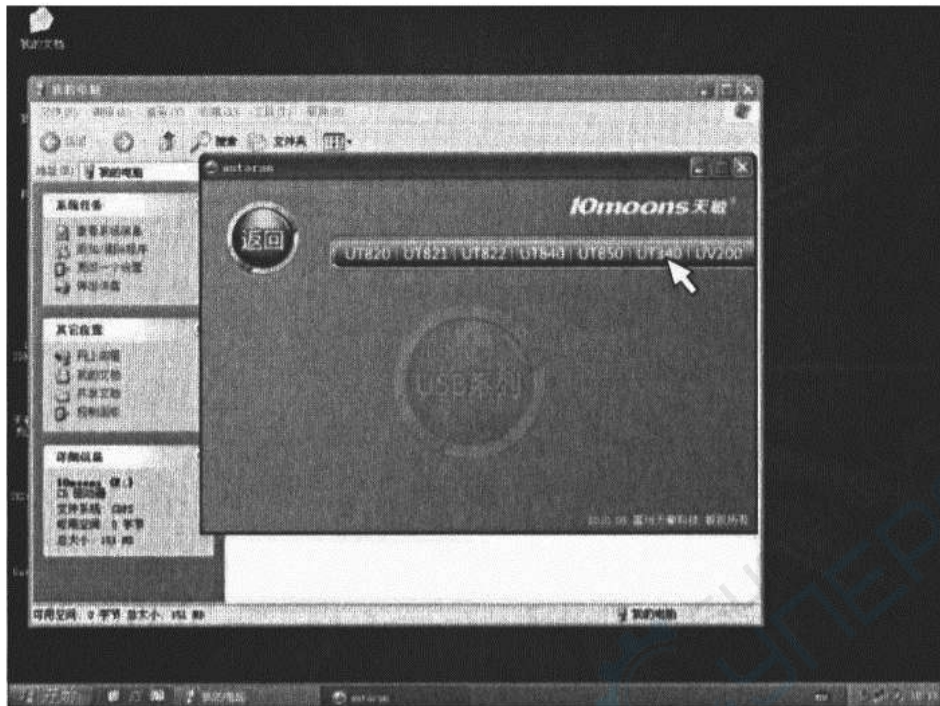


Рисунок 3

4. Нажмите на установку драйвера.

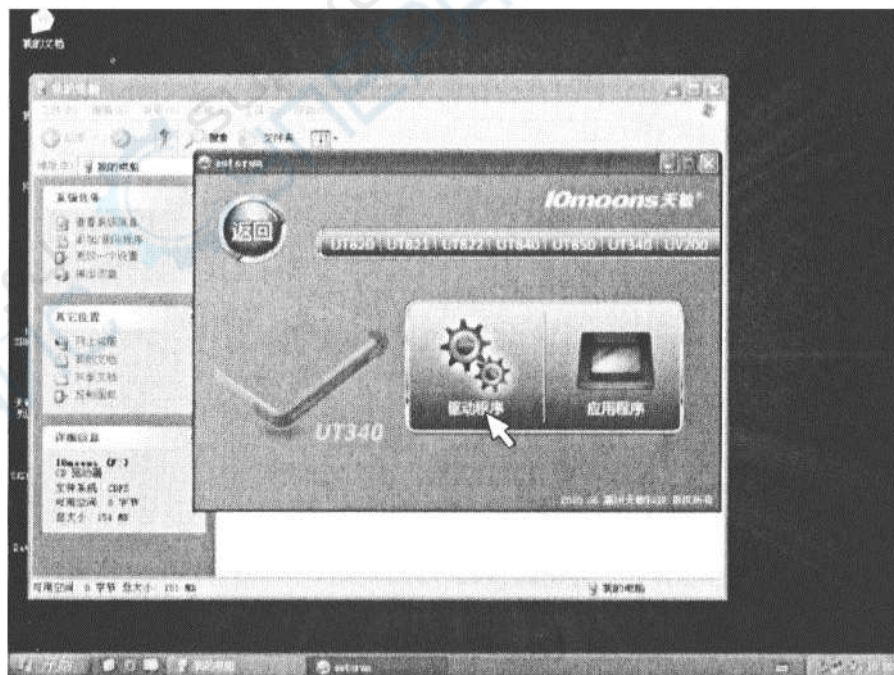


Рисунок 4

5. Выберите язык, нажмите «Далее» (см. рисунок 5).

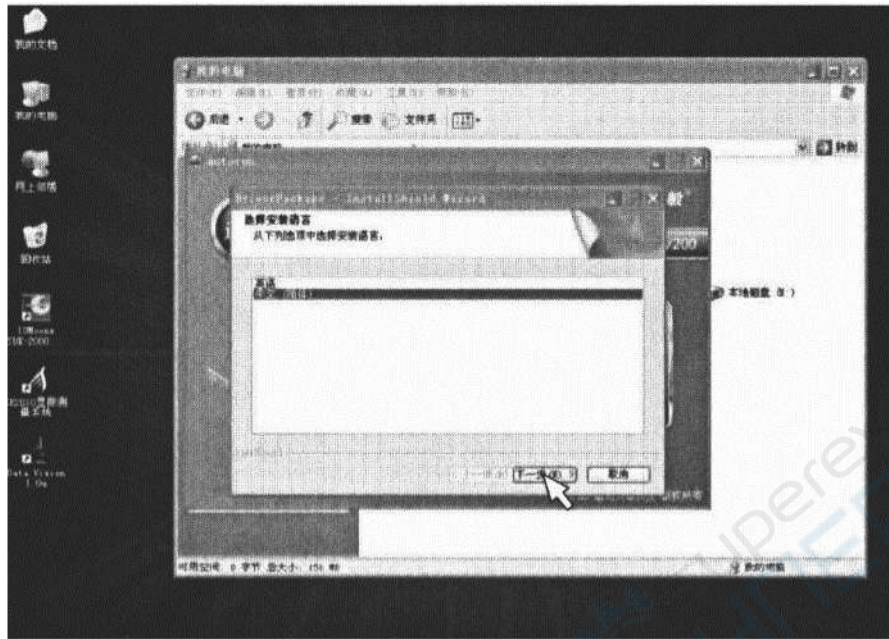


Рисунок 5

6. Нажмите «Далее» (см. рисунок 6).

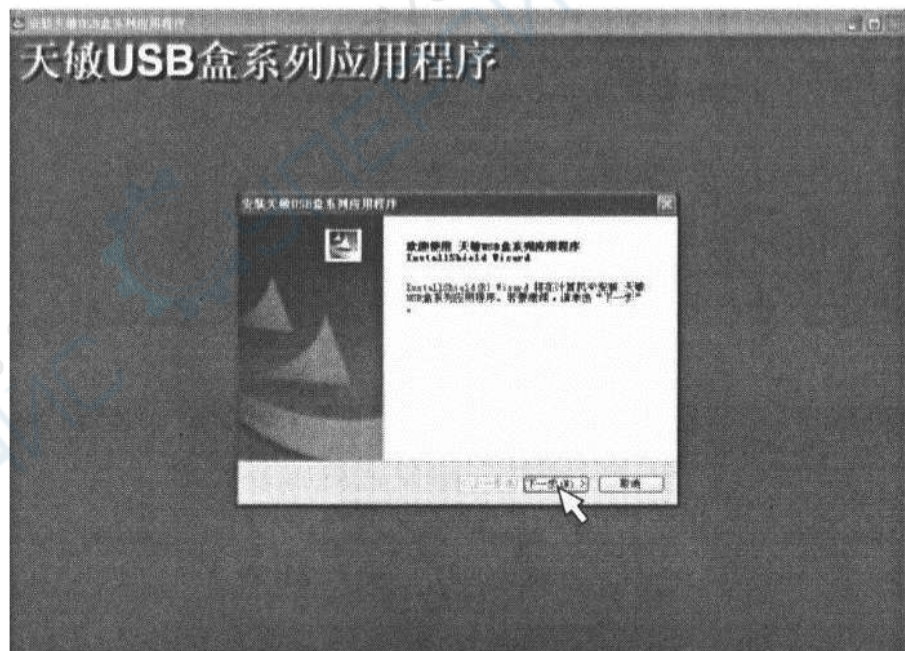


Рисунок 6

7. Завершите установку драйвера и перезагрузите компьютер (см. рисунок 7).

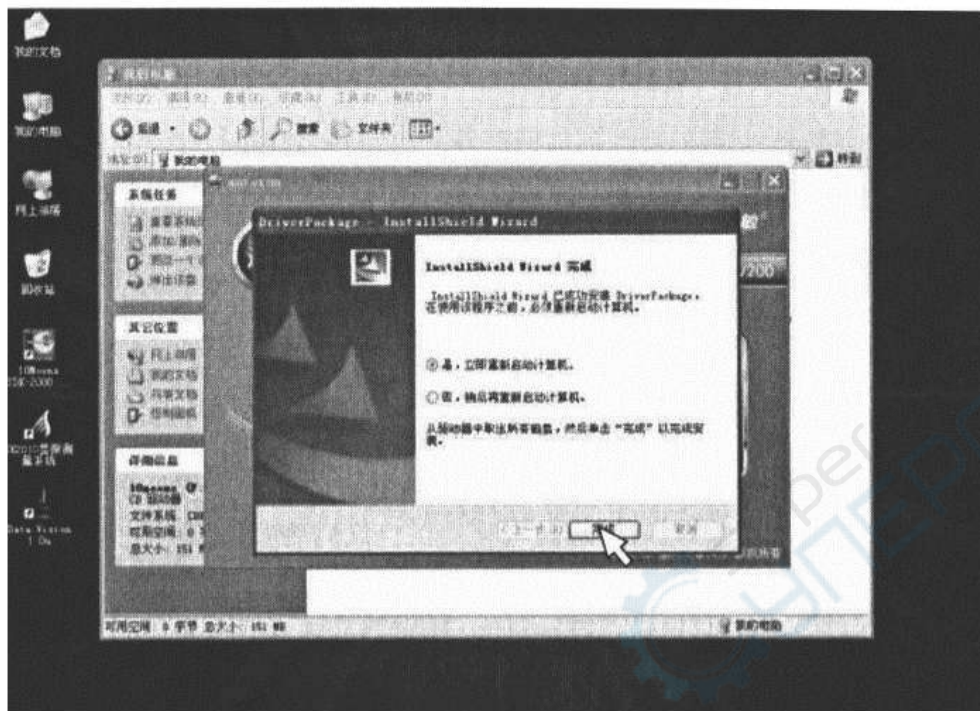


Рисунок 7

8. После перезагрузки компьютера запустите приложение (см. рисунок 8)

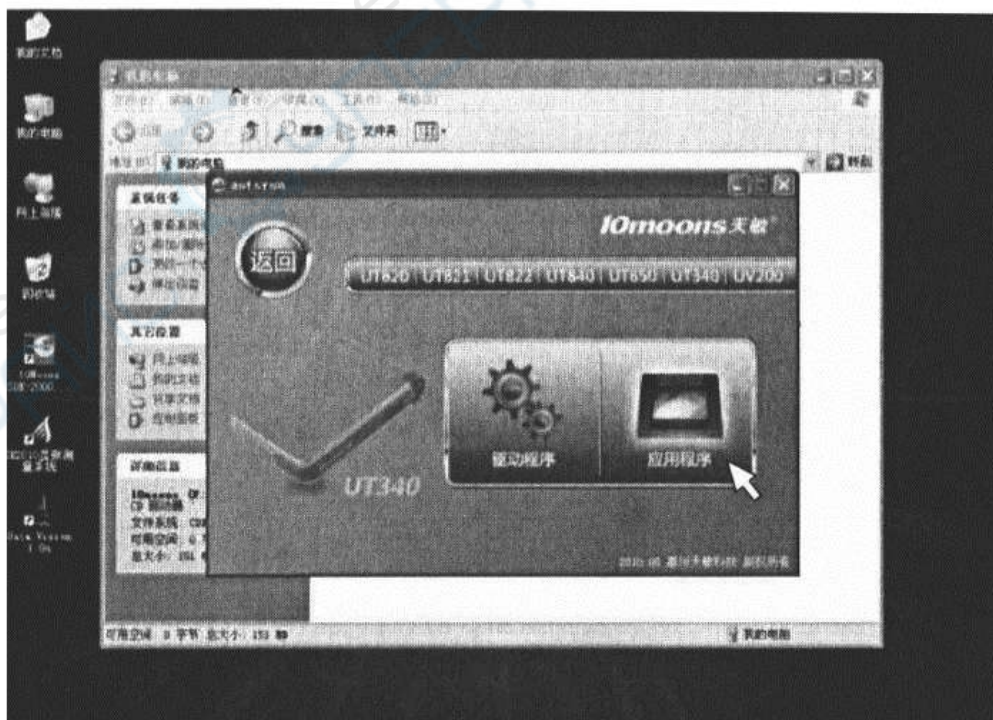


Рисунок 8

9. Выберите полную установку и нажмите «Далее» (см. рисунок 9)

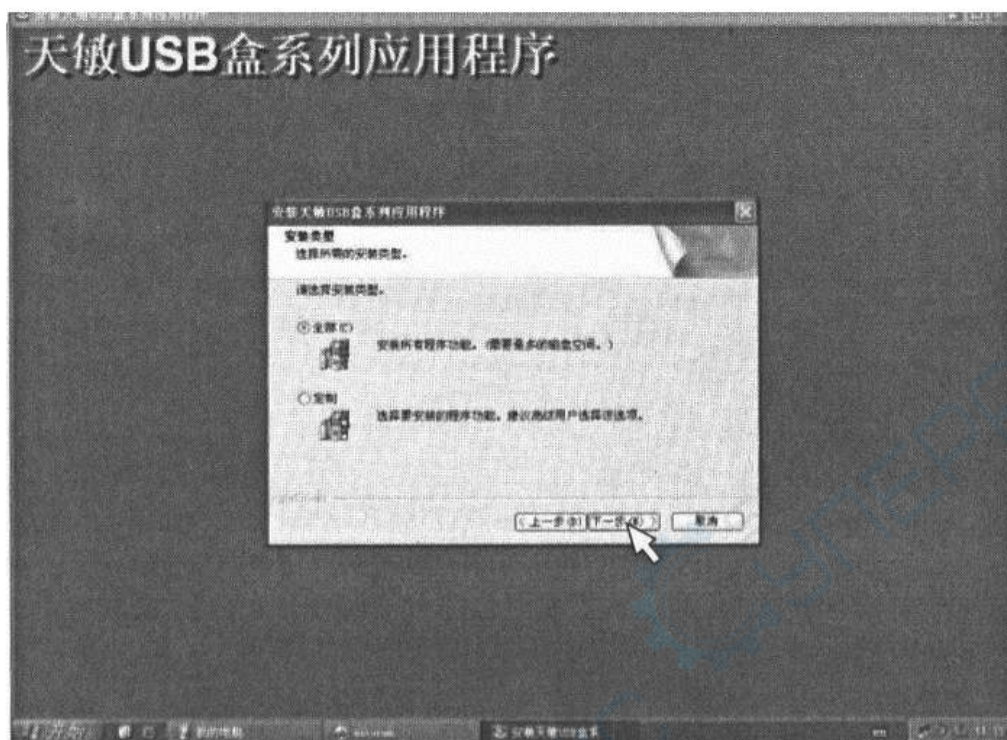


Рисунок 9

10. Жмите «Далее» до завершения установки (см. рисунок 10)

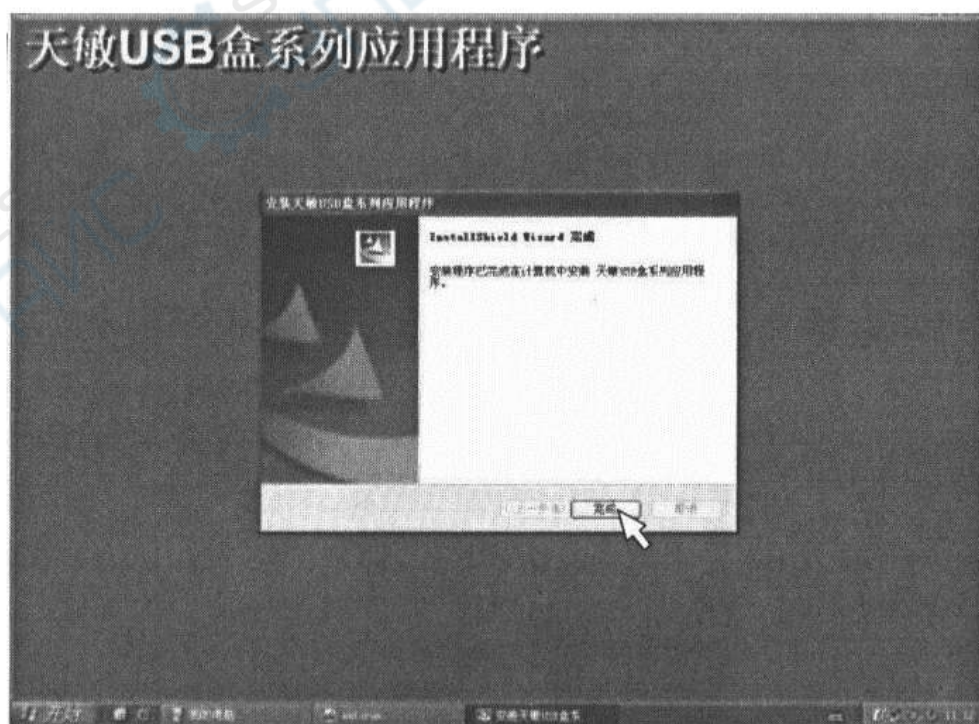


Рисунок 10

11. После окончания установки дважды кликните на иконку на рабочем столе (см. рисунок 11).



Рисунок 11

12. В настройках инициализации выберите «Россия», кликните «Далее» (см. рисунок 12).

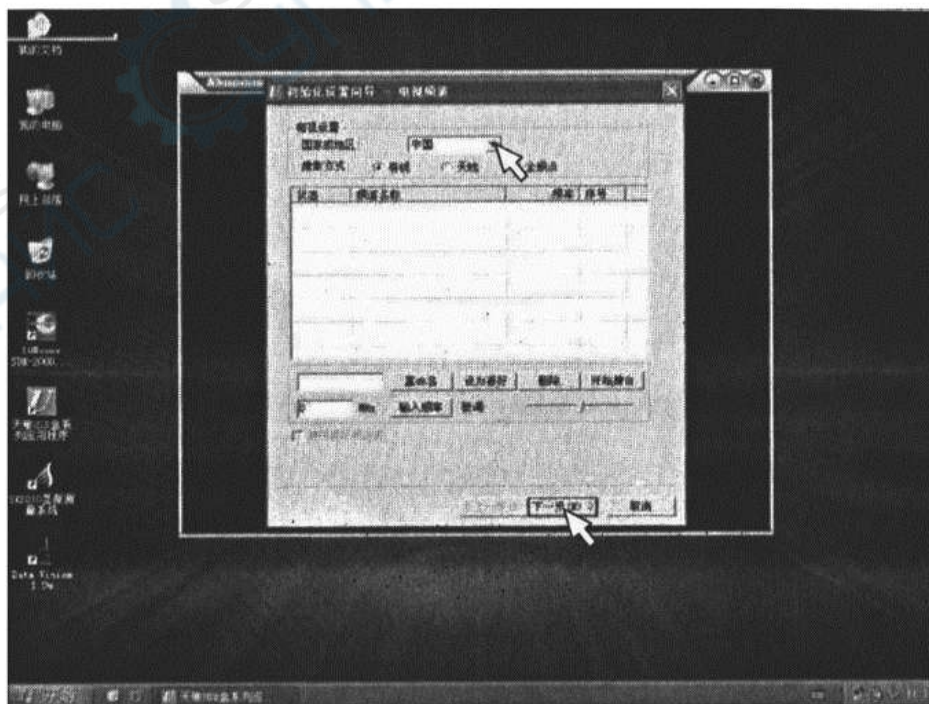


Рисунок 12

13. Завершите инициализацию (см. рисунок 13).

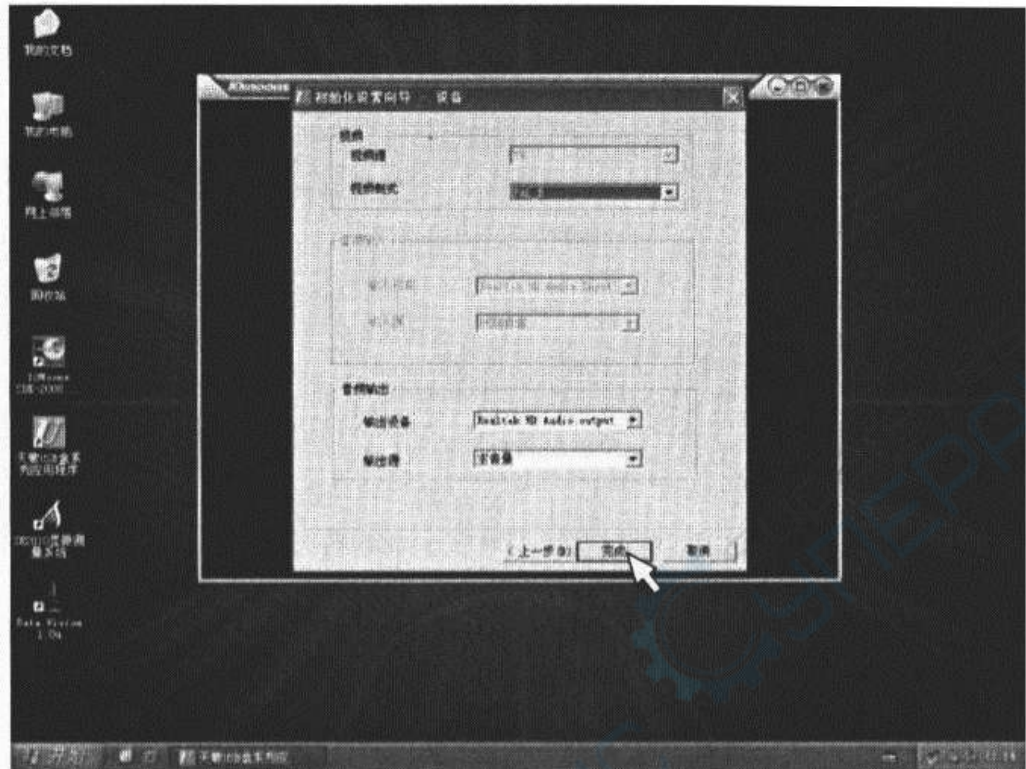


Рисунок 13

14. Нажмите «Переключить видеоканал», в настройках по умолчанию переключите «TV» на «AV» (см. рисунок 14).



Рисунок 14

15. Нажмите «Настройки» (см. рисунок 15).

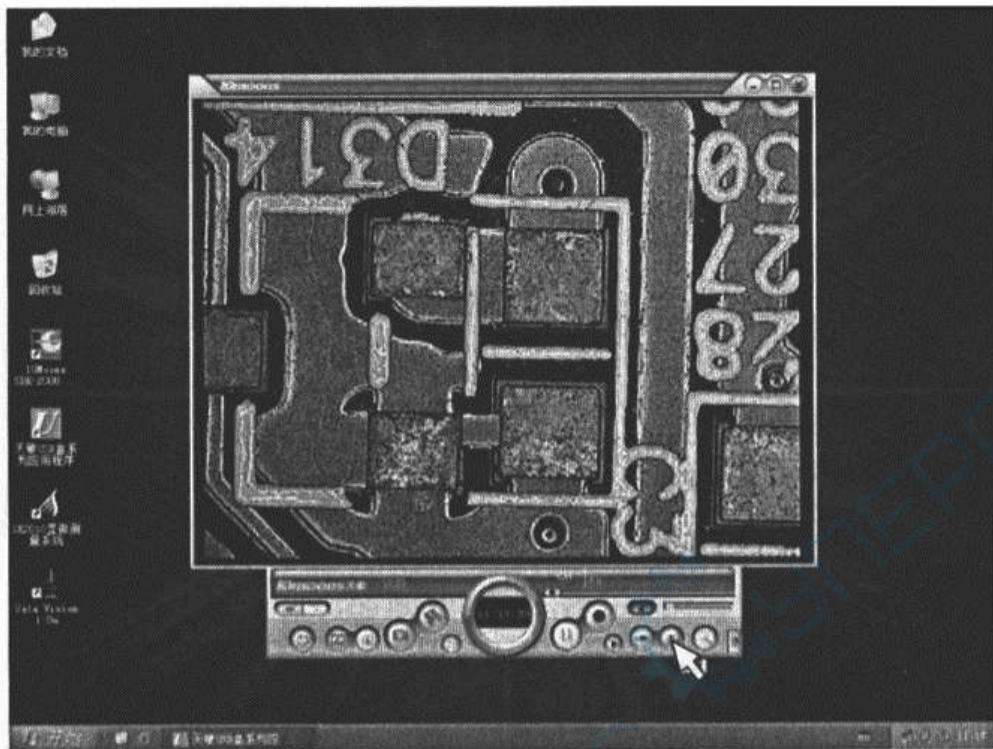


Рисунок 15

16. Войдите в панель настроек, выберите «Канал», настройте «Яркость», «Контрастность» и т.д. соответственно требуемым параметрам, выходное разрешение экрана 720x576 (см. рисунок 16).

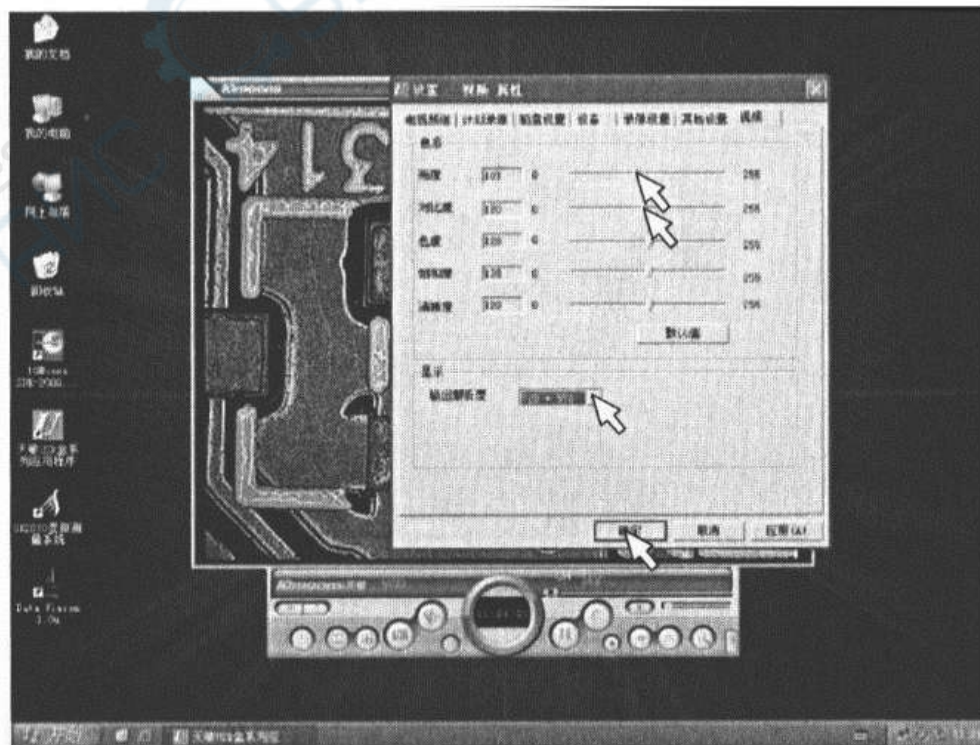


Рисунок 16

17. Нажмите «Настройки видеозаписи», выберите «Пусть сохранения файла», «Формат снимков» и т.д. По завершении нажмите «Подтвердить» (см. рисунок 17).

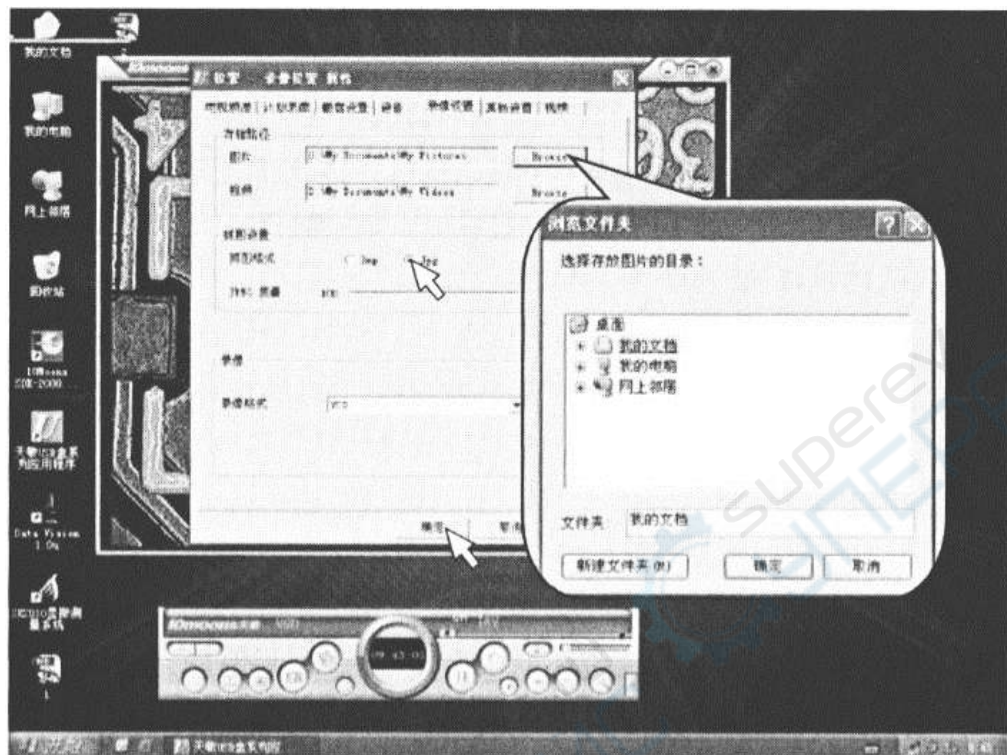


Рисунок 17

18. Кликком левой клавишей мыши можно войти в настройки дисплея или скрытые меню, размеры окна и т.д. (см. рисунок 18).

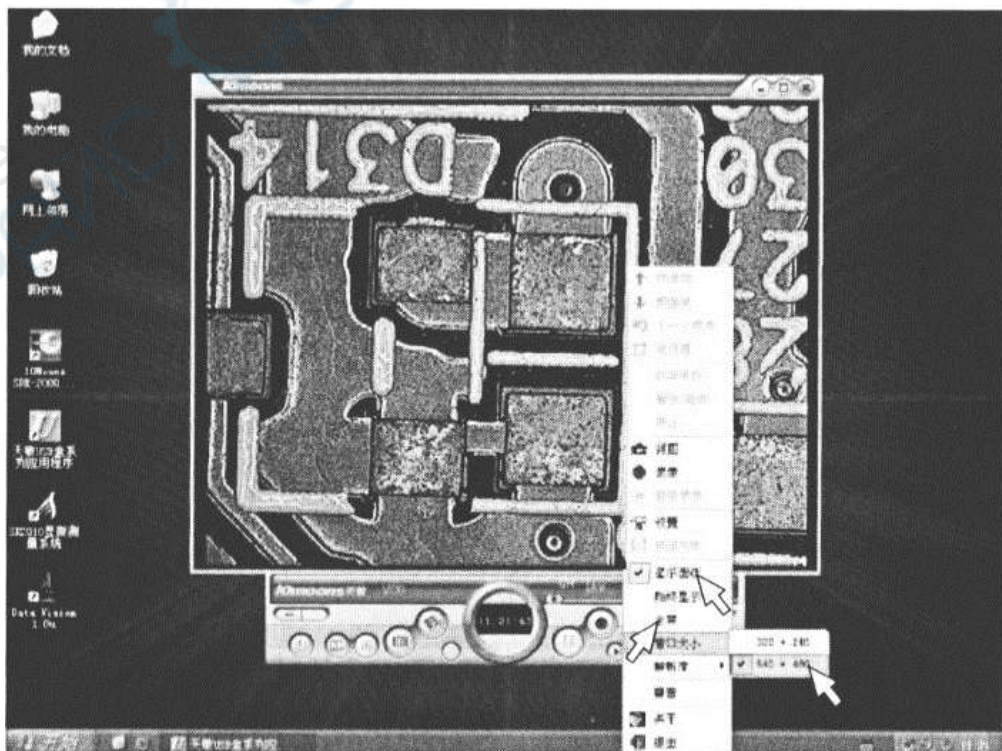


Рисунок 18

➤ Дополнение к AV-USB

1. Если после установки программного обеспечения микроскоп не работает в стандартном режиме, повторите пункты 1-4 установки, выберите «Исправить», кликните «Далее» (см. рисунок 1).

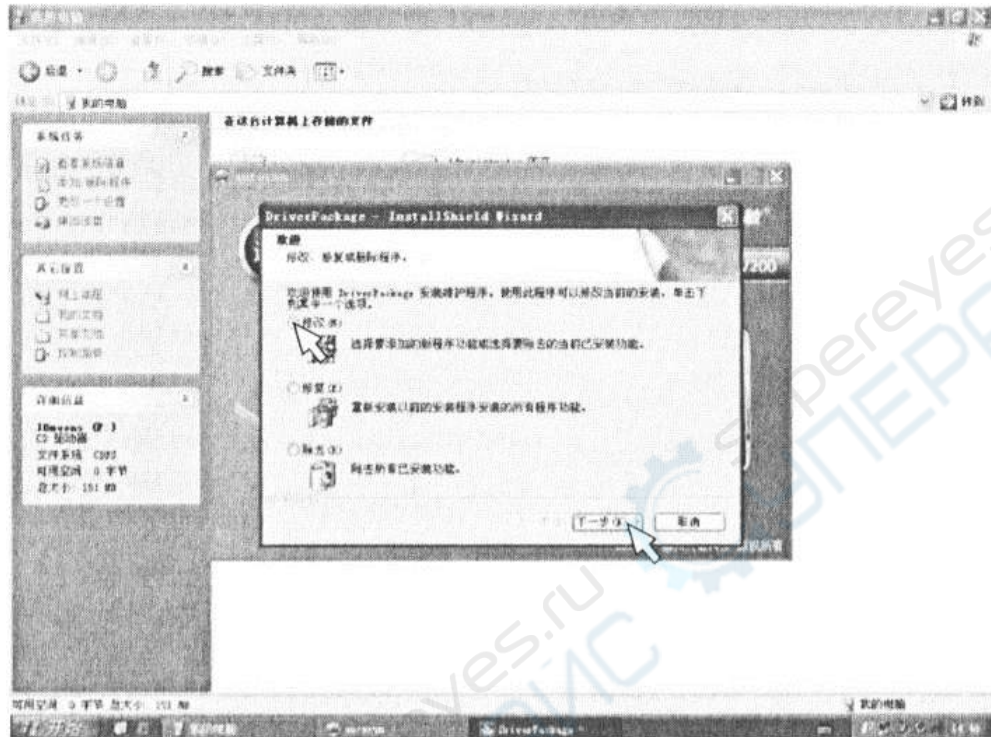


Рисунок 1

2. Выберите разрядность соответственно вашей системе, нажмите «Далее» и завершите установку (см. рисунок 2).

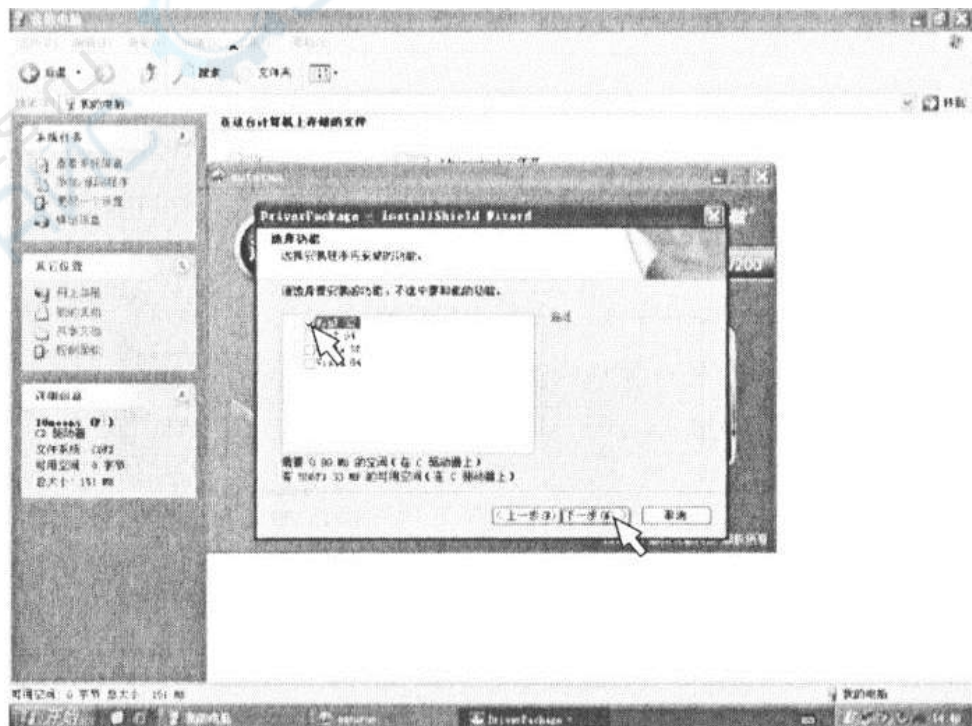


Рисунок 2

3. При необходимости удалить драйвер, проследуйте пунктам 1-4 установки, выберите «Удалить», кликните «Далее» (см. рисунок 3).

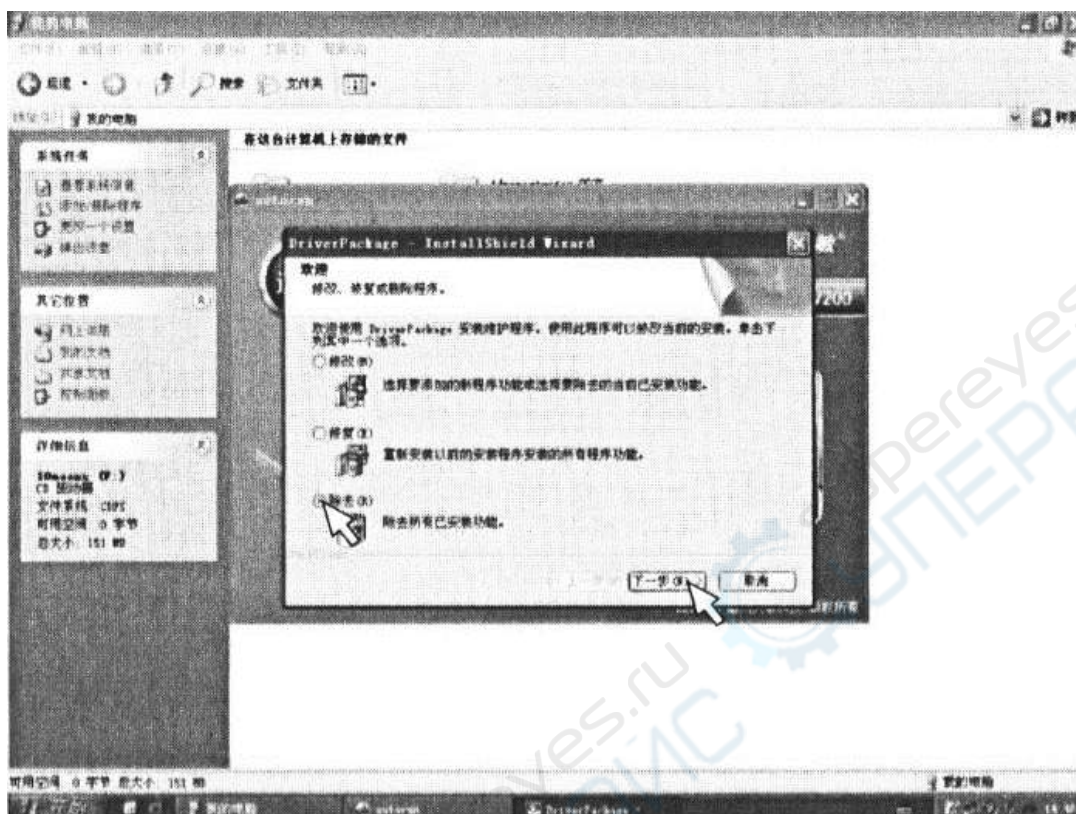
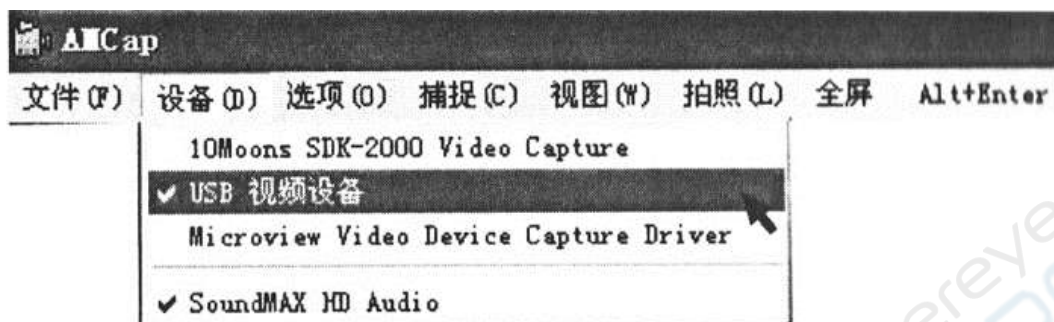


Рисунок 3

4. После перезагрузки компьютера войдите в «Панель управления», «Удаление программ», удалите приложение для USB-бокса, по завершении снова перезагрузите компьютер.

➤ Установка и использование USB-500W

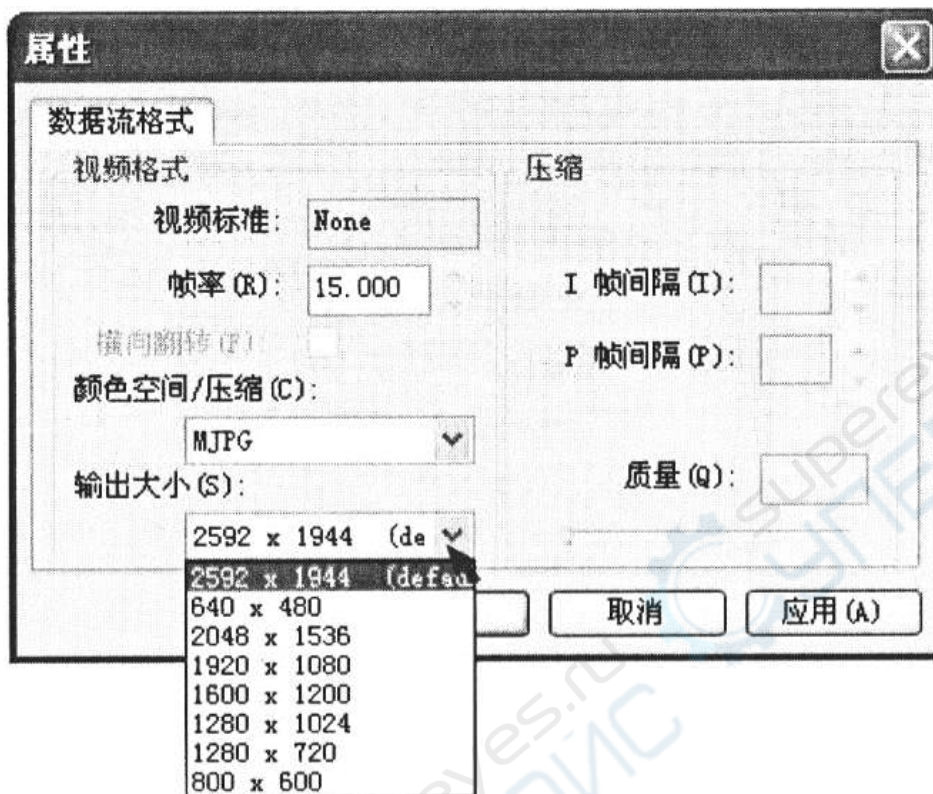
1. Скопируйте программное обеспечение USB-500W на компьютер, нажмите левой клавишей мыши на апсар и отправьте ярлык на рабочий стол, откройте приложение апсар, нажмите «настройки», выберите «Видеоборудование USB» (см. рисунок).



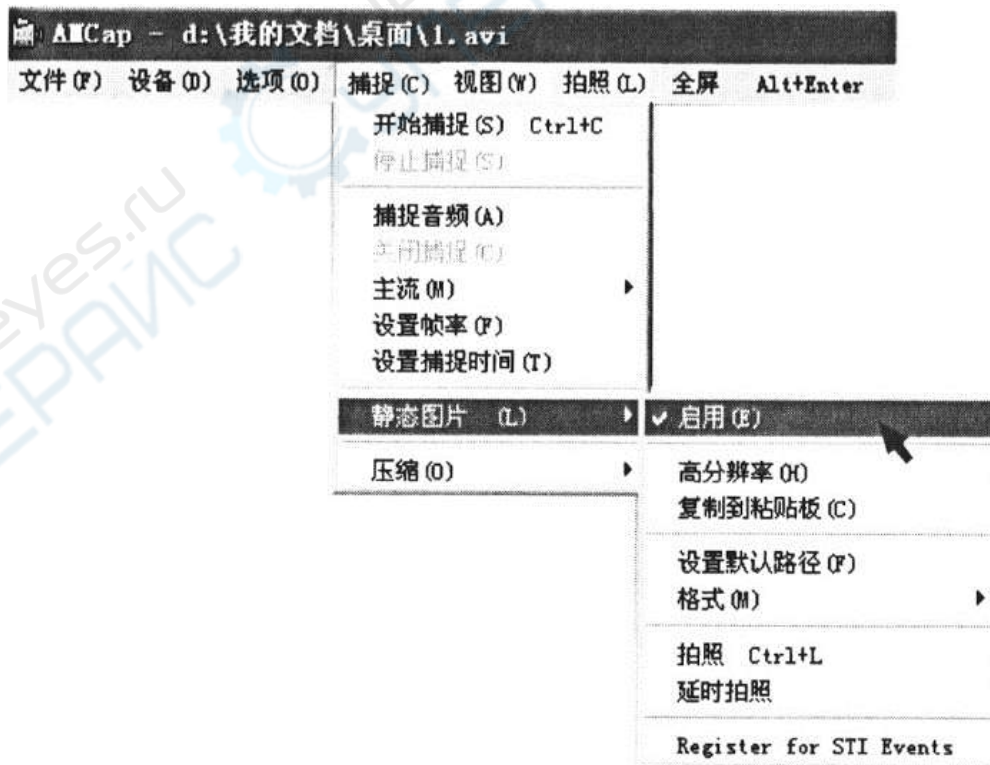
2. Нажмите «Опции», войдите в Настройки разрешения интерфейса (см. рисунок).



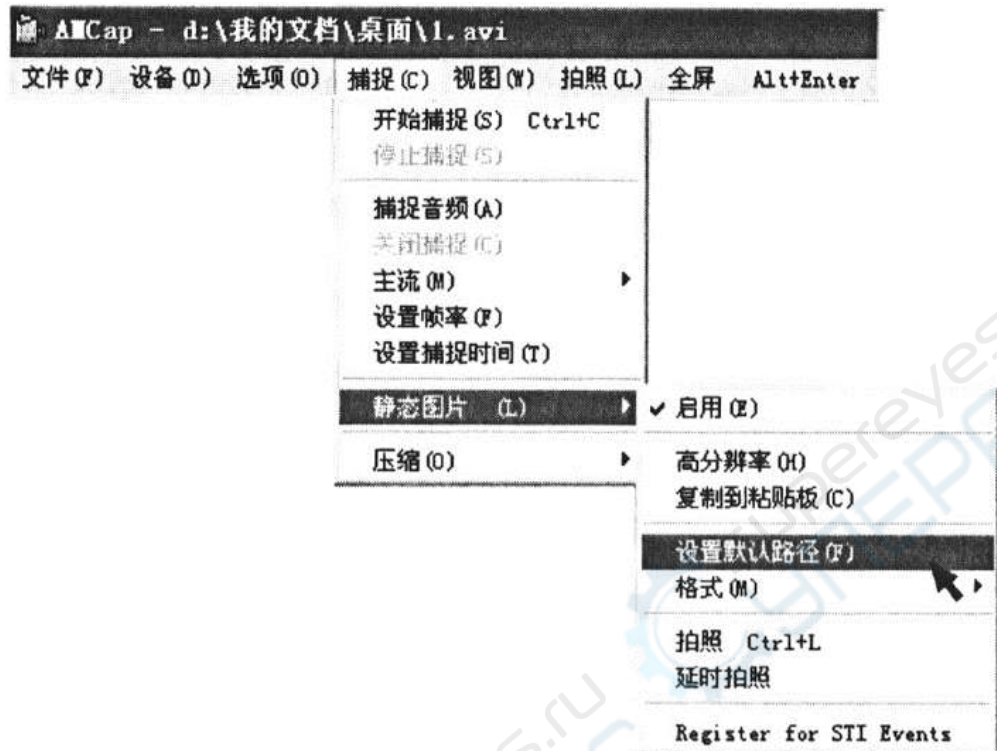
3. В выпадающем меню «Выходные размеры» выберите 2048x1536, нажмите «Подтвердить» (см. рисунок)



4. Нажмите «Захват», «Зафиксировать», поставьте галочку «Использовать».



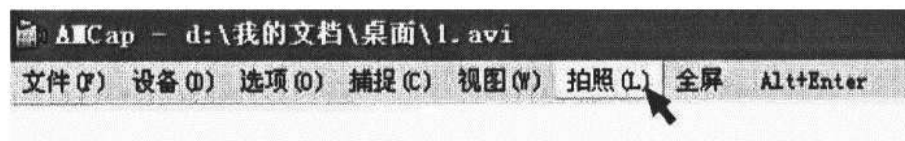
5. Нажмите «Захват», «Зафиксировать», «Настройки по умолчанию» (см. рисунок).



6. Выберите путь сохранения изображения по умолчанию, нажмите «Подтвердить» (см. рисунок).



7. Нажмите «Сделать снимок», в автоматическом сохранении изображений выберите путь по умолчанию (см. рисунок).



supereyes.ru
СУПЕРАЙС