

# **Дымоуловители FumeClear FC-1001A и FC-1002A**

## **Инструкция по эксплуатации**

## Содержание

1 Описание .....	3
2 Проверка перед использованием .....	3
3 Меры безопасности .....	3
4 Устройство дымоуловителя .....	4
5 Монтаж и эксплуатация .....	4
5.1 Установка фильтрующих элементов .....	4
5.2 Подключение дымоприёмника или воздуховода .....	4
5.3 Порядок работы .....	5
5.4 Элементы управления .....	5
6 Неисправности и способы устранения .....	6
7 Техническое обслуживание и замена фильтров .....	6
8 Важные рекомендации и ограничения .....	7

## 1 Описание

Дымоуловитель предназначен для удаления и очистки воздуха от паров и дыма, характерных запахов, пыли, токсичных и вредных газов, а также аэрозолей, возникающих при пайке, лазерной маркировке и резке, печати, в медицинских процедурах и других процессах.

Благодаря трёхступенчатой системе фильтрации и высокой производительности по воздуху степень улавливания загрязнений достигает 99,97%. После очистки воздух допускается возвращать обратно в помещение.

## 2 Проверка перед использованием

Перед первым включением убедитесь в соблюдении следующих условий (для обеспечения безопасной эксплуатации):

1. Устройство не имеет механических повреждений и находится в исправном состоянии.
2. Переключатель питания установлен в положение «ВЫКЛ».
3. Фильтрующие элементы установлены корректно (в соответствии с посадочными местами/направлением установки).
4. Крышка фильтрового отсека плотно закрыта и надёжно зафиксирована.
5. Регулятор скорости (при наличии) установлен в положение «ВЫКЛ» / минимальное значение.

## 3 Меры безопасности

В настоящем руководстве применяются следующие предупреждающие обозначения:



ВНИМАНИЕ / ОСТОРОЖНО



ОПАСНОСТЬ ПОЖАРА



ОПАСНОСТЬ ПОРАЖЕНИЯ ЭЛЕКТРИЧЕСКИМ ТОКОМ



ОПАСНОСТЬ ТРАВМЫ

Перед началом работы внимательно ознакомьтесь с приведёнными ниже требованиями и соблюдайте их во избежание возгорания и получения травм.

- Запрещается эксплуатация изделия при повышенной температуре окружающей среды (выше 80 °C), а также в легковоспламеняющейся или взрывоопасной среде и в воздухе, содержащем аэрозоли и масляно-жировой туман.
- Сетевой кабель должен подключаться только к розетке с надёжным защитным заземлением. Напряжение на внутренних элементах устройства может достигать 310 В.
- Не допускается снятие или установка фильтрующих элементов при работающем двигателе.
- Не прикасайтесь руками и не допускайте попадания посторонних предметов к крыльчатке центробежного вентилятора.

- Разборка устройства для осмотра, ремонта или технического обслуживания должна выполняться квалифицированным персоналом.

#### 4 Устройство дымоуловителя



#### 5 Монтаж и эксплуатация

##### 5.1 Установка фильтрующих элементов

Откройте верхнюю крышку устройства и установите фильтры в следующем порядке: угольный фильтр → НЕРА-фильтр → префильтр. После установки закройте крышку и зафиксируйте её двумя защёлками.

**Примечание:** на производстве фильтры, как правило, уже установлены — данный пункт приведён для проверки или замены.

##### 5.2 Подключение дымоприёмника или воздуховода

1. Достаньте дымоприёмник (или воздуховод) из упаковки и закрепите его на фланце, расположенном на верхней крышке.
2. Придайте трубке нужную форму и разместите входное отверстие максимально близко к источнику загрязнений.



Рекомендации по размещению:

- По возможности делайте плавные изгибы — сильные перегибы ухудшают пропуск воздуха и снижают эффективность вытяжки.
- Направляйте входное отверстие дымоприёмника точно на источник дыма/паров.
- Соблюдайте расстояние до источника не менее 150 мм.
- Избегайте работы в зоне сквозняков: активные потоки воздуха в помещении ухудшают захват загрязнений.

### 5.3 Порядок работы

1. Подключите сетевой кабель питания и убедитесь, что вилка плотно вставлена в розетку.
2. Переведите переключатель питания рядом с разъёмом кабеля в положение «I» (см. рисунок 1).



Рисунок 1

3. Настройте необходимую производительность по воздуху.  
Рекомендации по выбору скорости:
  - Начинайте с минимальной скорости и увеличивайте её только при необходимости.
  - Воздушный поток следует подбирать по фактическим условиям работы.
  - Слишком высокая скорость приводит к росту шума и энергопотребления.
  - Слишком низкая скорость может быть недостаточной для полного захвата загрязнённого воздуха дымоприёмником.

Важно: перед запуском вентилятора убедитесь, что рукоятка регулировки на передней панели находится в положении **«выключено»**.



Передняя панель

### 5.4 Элементы управления

Рукоятка включения и регулировки скорости вентилятора

- Поворот рукоятки по часовой стрелке — включает вытяжку и повышает скорость.
- Поворот против часовой стрелки — уменьшает обороты или выключает двигатель.



## 6 Неисправности и способы устранения



**Внимание:** перед любыми проверками, разборкой или обслуживанием обязательно отключите устройство от электросети.

**Проблема 1.** Устройство работает, но поток воздуха заметно снизился, тяга слабая

**Возможные причины:**

- воздуховод или дымоприёмник частично/полностью перекрыт;
- внутрь попал посторонний предмет;
- фильтры сильно загрязнены, из-за чего проход воздуха затруднён (возможна аварийная сигнализация системы).

**Что делать:**

1. Отключите питание и откройте верхнюю крышку.
2. Проверьте, нет ли препятствий на пути воздуха (внутри воздуховода, на входе/выходе, в зоне фланца и т. п.).
3. Убедитесь, что входное отверстие не перекрыто.
4. Оцените работу без фильтров: если без фильтров тяга высокая, значит необходима замена одного или нескольких фильтров.

**Проблема 2.** Устройство выключается вскоре после включения (после перезапуска ситуация повторяется)

**Возможная причина:**

- воздушный канал через дымоприёмник/воздуховод и фильтры сильно ограничен, из-за чего пусковой ток двигателя повышается, и срабатывает защита (аварийное отключение).

**Что делать:**

1. Отключите питание и откройте верхнюю крышку.
2. Проверьте систему на наличие засоров и посторонних предметов.
3. После устранения причины установите минимальную скорость/минимальный воздушный поток и включите устройство.

**Проблема 3.** Переключатель питания включён, но устройство не запускается и индикатор питания не горит

**Возможная причина:**

- перегорел сетевой предохранитель.

**Что делать:**

- замените предохранитель на аналогичный по номиналу.

## 7 Техническое обслуживание и замена фильтров

В устройстве используются одноразовые фильтрующие элементы. По мере загрязнения их требуется заменять — это необходимо для сохранения нормальной производительности и эффективности очистки воздуха.

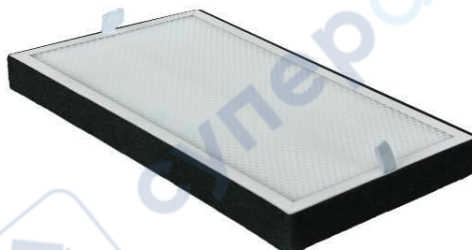
### 1) Префильтр (предварительная очистка)



Префильтр устанавливается в верхней части, поверх среднего HEPA-фильтра. Размещайте его так, чтобы лицевая (более шероховатая) сторона была сверху.

- Если степень загрязнения префильтра достигает  $\approx 70\%$  и более, чистка нецелесообразна — замените префильтр на новый.

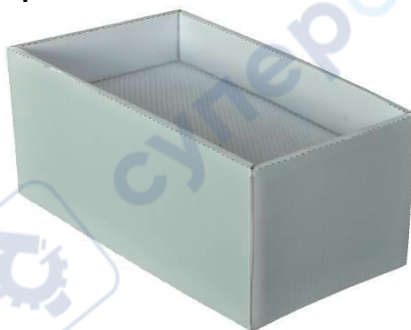
### 2) Средний HEPA-фильтр



Установите HEPA-фильтр внутрь корпуса угольного фильтра, используя предусмотренные петельки. При установке петельки должны быть направлены вверх.

- HEPA-фильтр обычно не моется и после полного засорения подлежит замене.
- Для увеличения срока службы рекомендуется периодически удалять крупную пыль с поверхности (аккуратно, без повреждения материала).

### 3) Основной угольный фильтр



Соберите комплект: разместите префильтр и HEPA-фильтр в корпусе основного угольного фильтра, затем установите собранный блок в фильтровый отсек дымоуловителя.

После установки:

1. Закройте верхнюю крышку.
2. Убедитесь, что фиксаторы-защёлки надёжно защёлкнулись.

## 8 Важные рекомендации и ограничения

**Параметры электросети.** Напряжение и частота питания должны соответствовать значениям, указанным в паспорте и на шильдике/корпусе устройства.

Использование при слишком высоком или слишком низком напряжении запрещено. Если напряжение в сети нестабильно — выключите устройство, отсоедините кабель питания и включайте снова только после стабилизации сети.

**Температура всасываемого воздуха.** Температура газов/паров/пыли, попадающих в дымоприёмник, должна быть в диапазоне от комнатной до  $60\text{ }^{\circ}\text{C}$ . Не эксплуатируйте устройство, если поступающий воздух выходит за эти пределы.

**Влажность.** Допустимая влажность воздуха/пылевой смеси —  $40\text{--}80\%$  RH (отн. влажности). При влажности выше  $80\%$  фильтры быстрее выходят из строя, а электронные компоненты могут быть повреждены. Не используйте устройство при влажности более  $80\%$ .

**Префильтр обязателен.** Если предусмотрен предварительный фильтр, он должен быть установлен корректно. Префильтр является одноразовым расходным материалом и подлежит замене при загрязнении.

**Запрещено стирать и использовать повторно.** Регулярно устанавливайте оригинальные расходники. Не запускайте дымоуловитель без префильтра, а также с забитым или неэффективным префильтром.

**Работа без фильтров запрещена.** Эксплуатация без фильтрующих элементов недопустима: частицы пыли и пары, попадая напрямую внутрь, могут повредить вентилятор и электронный блок управления. Неисправности, возникшие из-за работы без фильтров или при нарушении указанных условий, не относятся к гарантийным случаям.

**Не работайте с забитыми фильтрами.** Продолжение эксплуатации при загрязнённом основном фильтре или префильтре снижает ресурс устройства и может привести к поломке. Проводите регулярное обслуживание и своевременно меняйте фильтры, чтобы поддерживать нормальную работу вытяжки.

**При падении тяги или появлении запахов — только замена.** Если уменьшилась сила всасывания или угольный фильтр перестал устранять запахи, не снимайте фильтры и не продолжайте работу. Запрещено использовать устройство при уменьшении количества слоёв фильтрации или без основного фильтра/префильтра. Замените фильтрующие элементы на оригинальные (ОЕМ) запасные части.

**Не вскрывайте устройство самостоятельно.** Самостоятельное открытие корпуса для обслуживания не допускается. Гарантийная наклейка служит признаком права на сервисное обслуживание — не повреждайте и не удаляйте её.