

Тестер LAN сетей JW-360



Инструкция по эксплуатации

Содержание

1 Обзор устройства	3
2 Эксплуатация	3
2.1 Тест на обрыв цепи и короткое замыкание	3
2.2 Функция тестирования уровня постоянного тока	4
2.3 Трассировка и идентификация кабеля	4
2.4 Проверка целостности и правильности подключения сетевых кабелей (Ethernet)	6
2.5 Дополнительные функции	6

1 Обзор устройства



*слева передатчик (emitter), справа приемник (receiver)

2 Эксплуатация

2.1 Тест на обрыв цепи и короткое замыкание

Переключите переключатель функций передатчика в положение "TEST", затем удерживайте кнопку переключения функций на передатчике в течение 2 секунд. Индикатор тестирования "VERIFY" изменится с мигания на постоянное свечение. Вставьте модульный разъем с зажимом типа "крокодил" в порт RJ11; затем зажмите два конца тестируемого кабеля двумя зажимами. Если присутствует короткое замыкание, индикатор "1" на передатчике загорится; если короткого замыкания нет, индикатор не загорится. Сопротивление на проводе может быть указано яркостью индикатора состояния: чем ярче индикатор, тем меньше сопротивление; чем темнее индикатор, тем больше сопротивление.

2.2 Функция тестирования уровня постоянного тока

Переключите переключатель функций передатчика в положение "SCAN", затем удерживайте кнопку переключения функций на передатчике в течение 2 секунд. В этом случае индикатор поиска провода "STATUS" погаснет, а индикатор тестирования "VERIFY" загорится. Вставьте модульный разъем с зажимом типа "крокодил" в порт RJ11; затем зажмите два конца тестируемого кабеля двумя зажимами. Если индикатор "STATUS" красный, то полюс, зажатый красным зажимом, является положительным; если индикатор "STATUS" зеленый, то полюс, зажатый красным зажимом, является отрицательным. Уровень может быть указан яркостью индикатора состояния: чем ярче индикатор, тем выше уровень; чем темнее индикатор, тем ниже уровень.



2.3 Трассировка и идентификация кабеля



1. Подключите передатчик и искомый провод с помощью зажима типа "крокодил".
2. Переведите переключатель функций передатчика в положение "SCAN", при этом индикатор поиска провода "STATUS" загорится, указывая на нормальную работу устройства.
3. Нажмите кнопку кратковременного включения на приемнике и используйте пробник приемника для проверки необходимого целевого кабеля.

Примечание: Не используйте это устройство на линиях с высоким напряжением.

4. Сравните громкость звукового сигнала и яркость сигнального индикатора; кабель с самым громким оповещением и самой яркой сигнализацией является целевым.

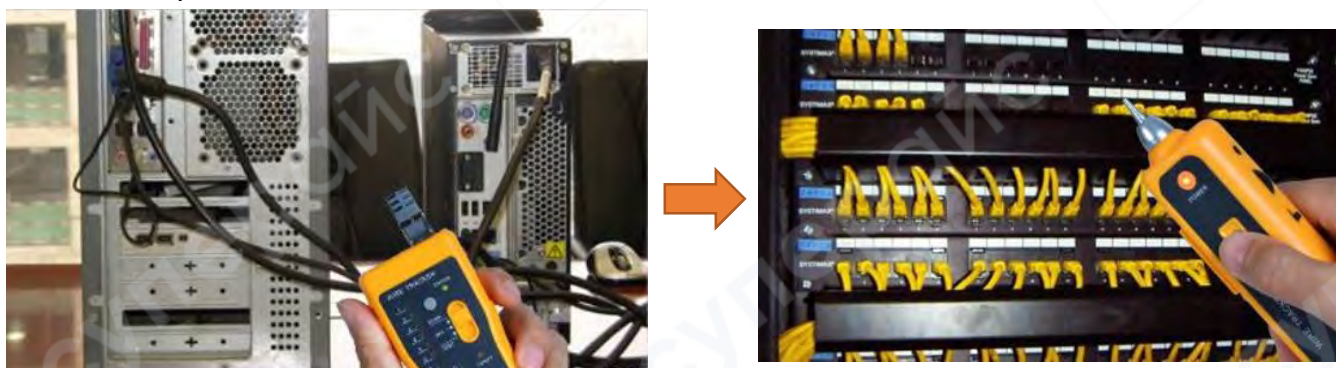
Проверка и трассировка телефонного кабеля через порт RJ11

1. Вставьте телефонный кабель с модульным штекером прямо в порт RJ11 телефонного кабеля.
2. Переведите переключатель функций передатчика в положение "SCAN", после чего загорится индикатор поиска провода "STATUS", что указывает на нормальную работу устройства.
3. Нажмите кнопку на приемнике и используйте пробник приемника для проверки необходимого целевого кабеля.

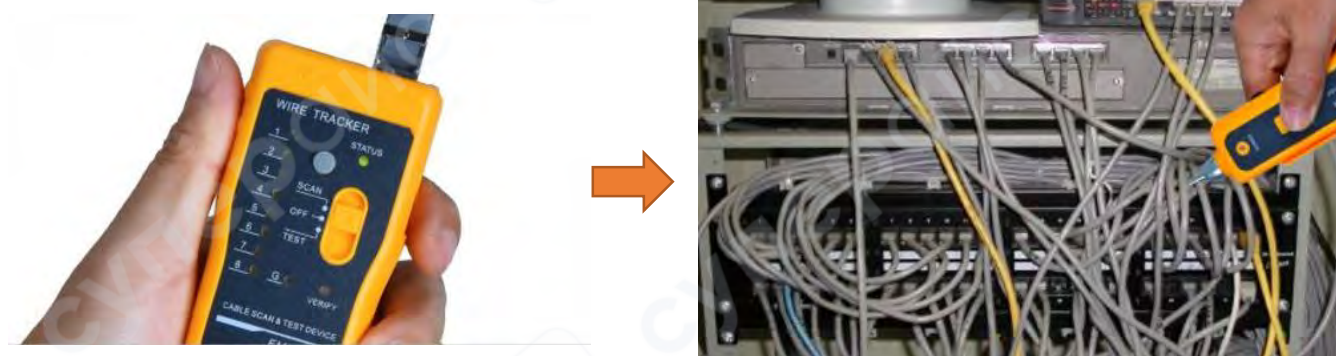


Процесс трассировки сетевых кабелей (Ethernet)

Случай 1:



1. Подключите передатчик к порту сетевого кабеля, который необходимо отследить.
2. Отслеживайте целевой кабель на коммутаторе.



Случай 2:

1. Подключите передатчик к порту сетевого кабеля, который необходимо отследить.
2. Используйте приемник для отслеживания целевого кабеля на другом конце.

Сравните громкость звукового сигнала и яркость сигнального индикатора; кабель с самым громким оповещением и самой яркой сигнализацией является целевым.

2.4 Проверка целостности и правильности подключения сетевых кабелей (Ethernet)

1. Вставьте разъемы RJ45 на обоих концах сетевого кабеля в соответствующие порты передатчика и приемника.

2. Переведите переключатель функций передатчика в положение "TEST", после чего загорится индикатор тестирования "VERIFY", указывающий на нормальную работу передатчика.

3. Согласно 18 индикаторам последовательности проводов определите такие характеристики, как короткое замыкание, обрыв цепи, разрыв цепи, определение перепутанных пар и так далее.



С автоматическим сканированием можно быстро тестировать кабели. Есть возможность тестировать поочередно (пара за парой) витые пары 1, 2, 3, 4, 5, 6, 7, 8 и G кабеля, а также можно определить, какая пара (или пары) находится в неправильном порядке, имеет короткое замыкание, разрыв цепи и т.д.

Примечание: Не используйте это устройство на линиях с высоким напряжением.

2.5 Дополнительные функции

Использование наушников

В шумной среде вы можете надеть наушники для работы с устройством, чтобы избежать внешних помех.



Подсветка

Ночью или в темной среде вы можете включить подсветку, и лампа загорится; для удобства работы, вы можете зафиксировать кнопку кратковременного включения.

Регулировка громкости

При поиске проводов вы можете регулировать громкость на приемнике с помощью регулятора до достижения нужного уровня.