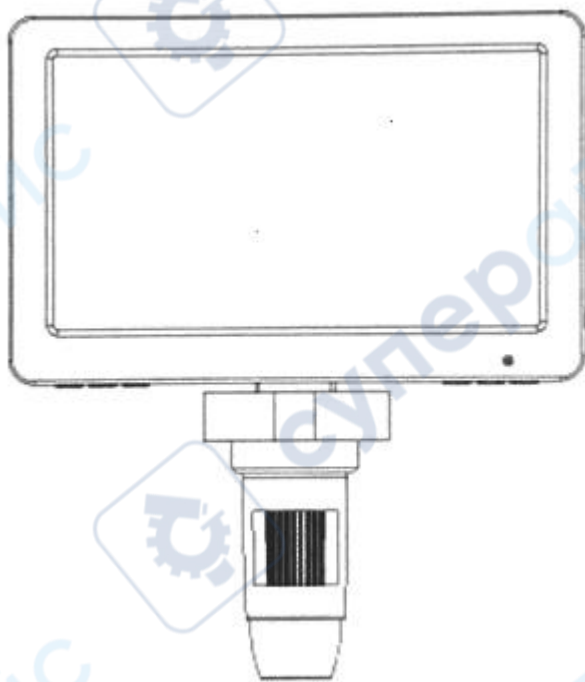


USB-микроскоп SHOCREX DM9



Инструкция по эксплуатации

Содержание

1 Обзор устройства	3
2 Описание функций	4
3 Описание кнопок подключаемого пульта управления	5
4 Основная информация о продукте	6
4.1 Интерфейс режимов	6
4.2 Интерфейс меню	6
4.3 Описание функций	6
4.3 Функция USB	7
5 Меры безопасности	8

1 Обзор устройства

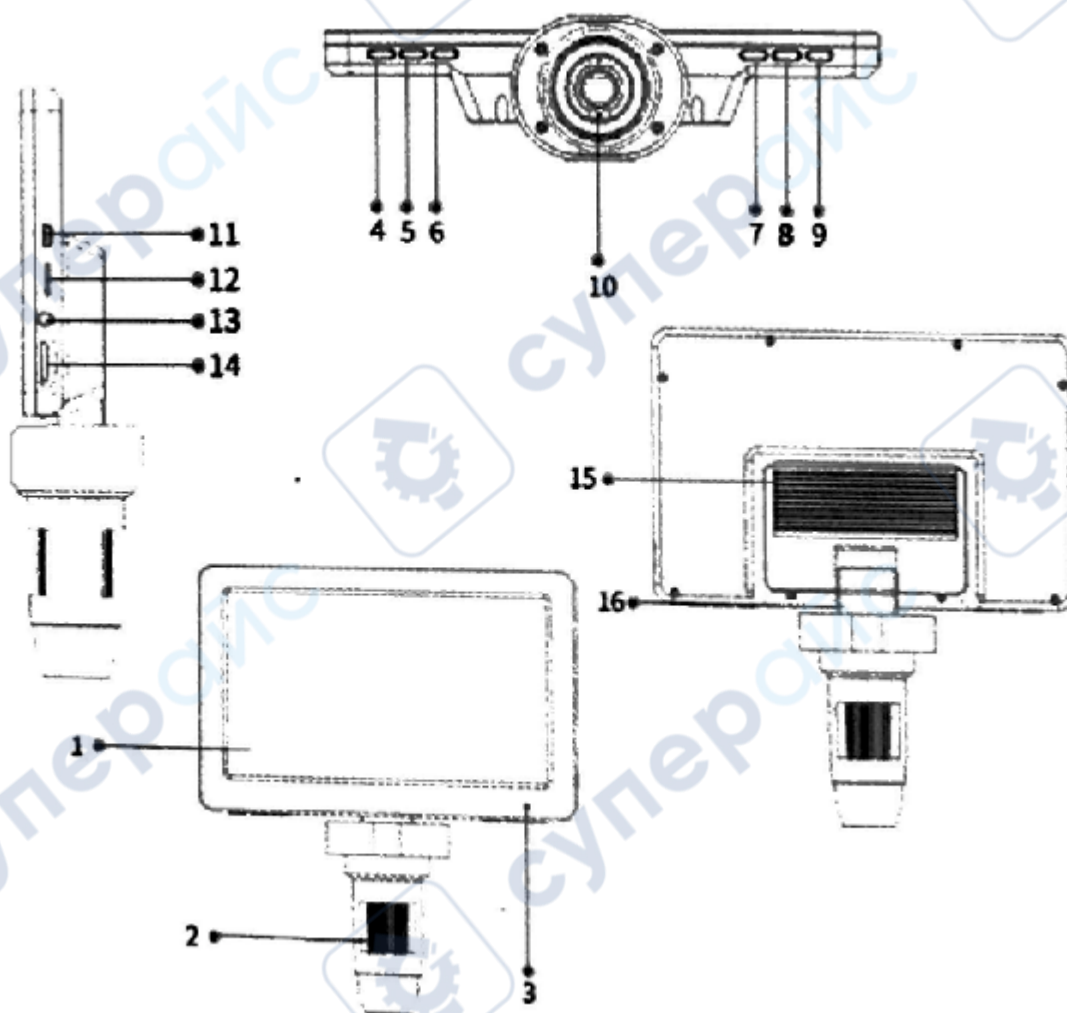
Использование продукта

Осмотр и ремонт печатных плат, проверка текстиля, осмотр часов и мобильных телефонов, осмотр кожи, контроль печати, учебные и исследовательские задачи, увеличение и осмотр прецизионных объектов, оценка ювелирных изделий и антиквариата, оценка монет и помощь при чтении мелкого текста, хобби и т.д.

Особенности продукта

Широкий набор функций, чёткое изображение, качественная сборка, большой экран, управление с пульта, удобная эксплуатация, внешняя LED-подсветка, сменный внешний аккумулятор, подключение к компьютеру, поддержка 12 языков и др.

Конструкция изделия



Описание элементов

1. 7-дюймовый дисплей
2. Колесо регулировки фокуса
3. Индикатор
4. Кнопка выбора «Вверх»

5. Подтверждение (ОК)
6. Кнопка выбора «Вниз»
7. Съёмка фото
8. Меню
9. Кнопка включения/выключения
10. LED-подсветка
11. Разъём Micro USB
12. Слот для карты TF
13. Разъём для пульта
14. Регулировка яркости подсветки
15. Задняя крышка батарейного отсека
16. Подвижный кронштейн

2 Описание функций

Примечание: используйте аккумулятор стандарта 18650 (перезаряжаемый). При первой установке или замене аккумулятора обязательно подключите зарядное устройство для активации устройства.

Интерфейс зарядки Micro USB:

1. При низком заряде аккумулятора подключите зарядное устройство для зарядки. Не рекомендуется использовать устройство во время зарядки (это сокращает срок службы аккумулятора).

2. При подключении к компьютеру с помощью USB-кабеля с линиями передачи данных устройство может работать в режиме памяти ПК / режиме камеры / режиме зарядки. После отключения USB-кабеля устройство автоматически выключится в течение 5 секунд.

Слот для карты TF: поддерживает карты памяти объёмом от 8 ГБ до 32 ГБ, класс скорости C10 (рекомендуется использовать карты класса C10).

Разъём для пульта: через данный разъём подключаются пульт дистанционного управления и внешняя LED-подсветка.

Кнопка камеры: после входа в режим камеры при включённом устройстве нажмите эту кнопку для съёмки фотографии.

Кнопка ОК: в режиме включённого устройства и после входа в различные режимы кратковременное нажатие используется для съёмки фото, начала записи видео, остановки записи видео. В меню кратковременное нажатие подтверждает выбранный пункт.

Кнопка выбора «Вверх»: при работе в меню или при сохранении данных используется для переключения между пунктами.

Кнопка выбора «Вниз»: при работе в меню или при сохранении данных используется для переключения между пунктами.

Кнопка Меню: при включённом устройстве короткое нажатие для открытия или закрытия меню; длительное нажатие для переключения между режимом съёмки и режимом воспроизведения.

Кнопка питания: в выключенном состоянии нажмите и удерживайте кнопку для включения устройства. Во включённом состоянии нажмите и удерживайте кнопку для выключения устройства.

Колесо регулировки фокуса: в режиме фото- или видеосъёмки поворот колеса позволяет настраивать фокус и наводить резкость на объект.

LED-подсветка: поверните регулятор яркости (элемент №14), чтобы изменить яркость подсветки.

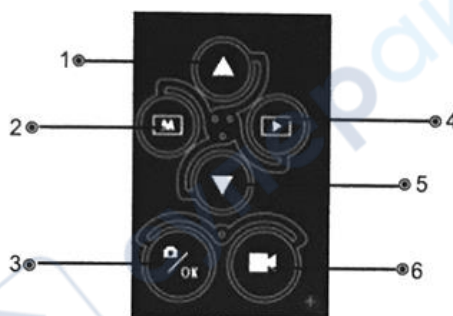
Подвижный держатель: позволяет регулировать угол наклона дисплея вперёд и назад.

Описание индикаторов: устройство оснащено тремя индикатором зарядки (красный), индикатор полного заряда (зелёный), рабочий индикатор (синий). Индикаторы зарядки и полного заряда расположены над рабочим индикатором и отображаются через световое отверстие (элемент №3). При подключении устройства к USB загорается красный индикатор зарядки. После полной зарядки загорается зелёный индикатор. При включении устройства рабочий индикатор мигает в течение 3 секунд после успешного запуска, затем продолжает мигать постоянно во время работы.

Описание внешней LED-подсветки

Подключите кабель от клавишного разъёма на устройстве к разъёму Micro USB на стойке для подачи питания на подсветку. На стойке имеется регулятор яркости для настройки уровня освещения.

3 Описание кнопок подключаемого пульта управления



1. Кнопка выбора «Вверх»
2. Меню
3. Подтверждение (OK)
4. Переключение
5. Кнопка выбора «Вниз»
6. Видео

Кнопка выбора «Вверх»: при входе в меню или при сохранении информации используется для переключения между различными пунктами.

Кнопка выбора «Вниз»: при входе в меню или при сохранении информации используется для переключения между различными пунктами.

Кнопка Меню: при включённом устройстве кратковременное нажатие открывает меню или выходит из него.

Кнопка подтверждения: при включённом устройстве и после входа в различные режимы кратковременное нажатие используется для съёмки фотографии, начала записи видео, остановки записи, воспроизведения записи и паузы при воспроизведении.

Кнопка переключения: при включённом устройстве кратковременное нажатие переключает между тремя режимами: фотосъёмка, видеозапись и воспроизведение.

Кнопка записи: в режиме видеозаписи кратковременное нажатие запускает запись и останавливает её.

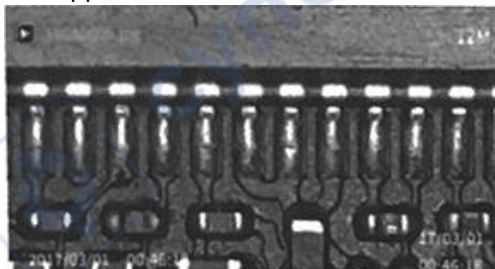
4 Основная информация о продукте

Описание интерфейса и принцип работы

Для включения устройства нажмите и удерживайте кнопку питания.

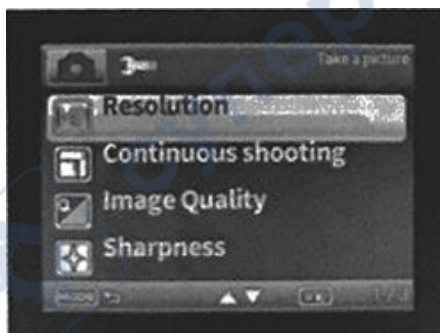
4.1 Интерфейс режимов

Нажатием и удержанием кнопки **Меню** на устройстве можно переключаться между режимами фотосъёмки и воспроизведения.



Как показано на экране, сохранённая информация включает фотографии и видеозаписи. Используйте кнопки «Вверх» и «Вниз» для переключения между различными фото и видео. Нажмите кнопку **ОК** для воспроизведения видео или постановки его на паузу.

4.2 Интерфейс меню



Кратковременно нажмите кнопку **Меню**, чтобы войти в меню, как показано на экране. Для выхода из меню также кратковременно нажмите кнопку **Меню**. Настройки меню видео имеют 2 режима: одна страница настроек для режима видеосъёмки; три страницы настроек для других режимов. Настройки меню камеры также имеют 2 режима и три страницы параметров для режима фотосъёмки. Для остальных режимов предусмотрено в общей сложности 3 страницы.

4.3 Описание функций

Разрешение видео: доступны 3 формата: 1080FHD, 1080P, 720P.

Разрешение фото: доступны 5 вариантов: 12 M, 10 M, 8 M, 5 M, 3 M.

Серийная съёмка: после включения этой функции устройство делает 5 фотографий подряд.

Качество изображения: три варианта: высокое, стандартное, экономичное.

Резкость: три варианта: высокая, стандартная, мягкая.

ISO: три режима: авто, 100, 200.

Экспокоррекция: доступно 13 значений от +2.0 до -2.0.

Метка даты: после выбора отображения даты или даты и времени фотографии и видео будут помечены датой либо датой и временем.

Удалить/защитить: в режиме воспроизведения нажмите кнопку **Меню**, чтобы войти в режим удаления/защиты. Можно удалить или защитить выбранный файл. Выбор удалить всё или защитить всё позволяет снять защиту со всех файлов.

Режим воспроизведения: позволяет просматривать нужные фотографии и видеозаписи. Для переключения режимов нажмите и удерживайте кнопку **Меню** на устройстве или клавишу переключения на пульте.

Дата/Время: настройка даты, формата даты и времени.

Форматирование: форматирование карты памяти.

Автоматическое выключение: выбор времени, по истечении которого устройство автоматически выключается при отсутствии действий.

Заставка экрана: выбор времени, через которое экран автоматически выключается при отсутствии операций.

Язык: выбор языка интерфейса.

Частота сети: настройка частоты электросети: **50 Гц** (Китай) и **60 Гц** (другие страны).

Помощь при выравнивании: отображение или скрытие линии в виде знака + в режиме фото и видео.

Настройки по умолчанию: восстановление заводских настроек.

Версия: просмотр версии текущего программного обеспечения.

4.3 Функция USB

При подключении устройства к компьютеру с помощью USB-кабеля пользователь может выбрать один из режимов: **режим памяти ПК/режим камеры/режим зарядки**.

Режимы USB

Подключите устройство к компьютеру с помощью кабеля передачи данных и включите устройство вручную (или подключите его к компьютеру во включённом состоянии). На экране появится всплывающее окно. С помощью кнопок «Вверх/Вниз» выберите нужный режим и нажмите **ОК** для подтверждения.

(1) Режим памяти: устройство определяется компьютером как накопитель.

Вы можете просматривать и обрабатывать сохранённые фотографии и видеозаписи.

В этом режиме доступны только кнопка питания и регулировка яркости подсветки.

(2) Режим камеры: доступны только кнопка включения/выключения и регулировка яркости подсветки. Запустите программное обеспечение **HiView** на компьютере – изображение будет выведено на экран. Если изображение не отображается, в пункте 2 выберите имя устройства и укажите **USB Video Device**. Затем в пункте 3 (**Options**) выберите **Preview** для отображения изображения.

(3) Режим зарядки: устройство переходит в режим зарядки и при необходимости может использоваться в обычном режиме.

Руководство по установке

1. Для установки программного обеспечения перейдите на сайт <http://soft.hvscam.com> и загрузите программу **HiView** в соответствии с операционной системой вашего компьютера.
2. Включите микроскоп и подключите его к компьютеру.
3. Убедитесь, что разъёмы подключены плотно и не болтаются.
4. USB-кабель рекомендуется подключать к разъёму на задней панели системного блока компьютера.

5 Меры безопасности

- Не размещайте устройство под прямыми солнечными лучами, например, на подоконнике.
- Не допускайте попадания дождя или влаги на устройство и его аксессуары – это может привести к возгоранию или поражению электрическим током.
- Не размещайте устройство рядом с источниками тепла или огня (электроплиты, микроволновые печи, духовые шкафы, плиты и другие места с высокой температурой).
- Не позволяйте детям или домашним животным грызть устройство или его аксессуары – это может привести к поломке или короткому замыканию аккумулятора и создать опасность.
- Не модифицируйте аккумулятор, не вставляйте в него посторонние предметы и не погружайте его в воду или другие жидкости, чтобы избежать перегрева, возгорания или взрыва.